



Valsts izglītības
satura centrs

NACIONĀLAIS
ATTĪSTĪBAS
PLĀNS 2020



EIROPAS SAVIENĪBA
Eiropas Sociālais
fonds

I E G U L D Ī J U M S T A V Ā N Ā K O T N Ē

Nr. 8.5.2.0/16/I/001

«Nozaru kvalifikācijas sistēmas pilnveide profesionālās izglītības attīstībai un kvalitātes nodrošināšanai»

Profesionālās kvalifikācijas eksāmena satura TITULLAPA

Nozares/sekтора nosaukums	Tekstilizstrādājumu, apģērbu, ādas un ādas izstrādājumu ražošanas nozare
Profesionālā kvalifikācija	"Tērpu modelēšanas un konstruēšanas speciālists"
Latvijas kvalifikāciju ietvarstruktūras līmenis	4. LKI līmenis

Pasūtītājs:

Valsts izglītības satura
centrs

Metodiskais atbalsts:

Projekts "Nozaru kvalifikācijas sistēmas pilnveide
profesionālās izglītības attīstībai un kvalitātes nodrošināšanai"
Ingrīda Šahta

Izpildītājs:

SIA "MVS"

Darba grupas vadītājs:

Baiba Dīriņa

Darba grupa:

Aija Puniņa, Inga Beikule, Dace Danele, Māra Kapče, Lolita
Sīmane, Lolita Katkovska, Agnese Landrāte, Skaidrīte Oleksa

Vērtētāji:

Latvijas Darba devēju konfederācija
Nozares eksperts: Aleksandrs Pavlovs
Latvijas Brīvo arodbiedrību savienība
Nozares eksperts: Baiba Matisone

Profesionālās kvalifikācijas eksāmena PROGRAMMA
Tekstilizstrādājumu, apģērbu, ādas un ādas izstrādājumu ražošanas nozare,
profesionālā kvalifikācija "Tērpu modelēšanas un konstruēšanas
speciālists", 4. LKI līmenis

Mērķis	Pārbaudīt un novērtēt eksaminējamā profesionālās kompetences atbilstoši profesijas standarta prasībām vai profesionālās kvalifikācijas prasībām.	
Darba uzbūve	Uzdevumu skaits	3
	Uzdevumu veidi	Praktisks darbs, prezentācija, aprēķini, rakstiskas atbildes uz jautājumiem, plānošana.
	Uzdevumu izpildes kopējais laiks minūtēs	690 min. (2 dienas)
Uzdevumu apraksts	<p>1. Izstrādāt un prezentēt "klienta" sezonālajam krāsu un figūras tipam un paredzētajam lietojumam atbilstoša tērpa zīmējumu, materiālu paleti un šūta apģērba maketu, izmantojot izlozes kārtībā noteiktu "klientu" un apģērba aprakstu. Izstrādāt izmaksu tāmi.</p> <p>1.1. Noteikt "klienta" sezonālo un ķermeņa tipu, izmantojot krāsu paleti un veicot mērījumus.</p> <p>1.2. Uzzīmēt tērpa zīmējumu atbilstoši ķermeņa tipam un apģērba aprakstam.</p> <p>1.3. Atlasīt un noformēt piemērotu materiālu paleti.</p> <p>1.4. Veikt mērījumus un izveidot modeļa konstrukciju atbilstoši apģērba zīmējumam.</p> <p>1.5. Izgatavot lekālus un piegriezt detaļas no maketauduma.</p> <p>1.6. Sašūt apģērba maketu, veicot laikošanu.</p> <p>1.7. Izstrādāt izmaksu tāmi.</p> <p>1.8. Prezentēt uz planšetes noformētu tērpa ideju un šūto apģērba maketu.</p> <p><i>(izpildes laiks 480 min.)</i></p> <p>2. Izveidot apģērba modeļa konstrukciju un lekālu izvietošanu atbilstoši drānas veidam un, izmantojot apģērba modeļa tehnisko zīmējumu, aprakstu un tipfigūru mēru tabulas. Izstrādāt apģērba izgatavošanas darbu sarakstu.</p> <p>2.1. Izstrādāt bāzes konstrukciju vienam augumlielumam, izmantojot tipfigūru mēru tabulas un konstruēšanas aprēķina tabulas.</p> <p>2.2. Izveidot apģērba modeļa konstrukciju atbilstoši tehniskajam zīmējumam un aprakstam.</p> <p>2.3. Izstrādāt lekālus.</p> <p>2.4. Izvietot lekālus uz drānas.</p> <p>2.5. Izstrādāt apģērba izgatavošanas optimālo darbu sarakstu.</p> <p><i>(izpildes laiks 180 min.)</i></p> <p>3. Rakstiski atbildēt uz jautājumiem par:</p> <ul style="list-style-type: none"> • šūto izstrādājumu higrotermisko apstrādi, • detaļu dublēšanu, • apģērba tehnoloģisko mezglu šūšanu. 	

	<p>(izpildes laiks 30 min.)</p> <p>Ja eksaminējamais iepriekš ieguvis <i>Tērpu izgatavošanas un stila speciālista</i> profesionālo kvalifikāciju, tad <i>Tērpu modelēšanas un konstruēšanas speciālista</i> profesionālās kvalifikācijas ieguvei jāizpilda tikai 2. un 3. uzdevums.*</p> <p>Uzdevumi izpildāmi eksāmena laikā.</p> <p>Izpildes laiks 2 dienas: 1 diena – 1. uzdevums; 1 diena – 2. un 3. uzdevums.</p> <p>Eksaminējamie drīkst izmantot personīgos darba instrumentus.</p>
<p>Norises vieta un nepieciešamie materiālie līdzekļi</p>	<p>Eksāmena norisei nepieciešams:</p> <ul style="list-style-type: none"> • telpa ar atsevišķu darba vietu katram eksaminējamajam, šūšanas un piegriešanas darbnīca; • aprīkojums: spogulis, universālās šujmašīnas, apdiegšanas šujmašīna, gludināšanas iekārtas ar tvaika ģeneratoru, piegriešanas galdi ar darba vietu katram eksaminējamajam, pogcaurumu šujmašīna, printeris; • palīg līdzekļi šūšanas darbnīcai: gludināšanas līdzekļi (dažādas formas un izmēra mazizmēra gludināmie dēļi, drāniņas), piegrieztnu papīrs, šujmašīnu pēdiņas (dažādas), iekārtu apkopei - skrūvgriezis, pincete, statīvs – planšetes novietošanai prezentācijas laikā; • materiāli: krāsu testeris sezonas krāsu tipa noteikšanai, drānas maketēšanai, šujamdiegi (dažādi), līme, zīmulis, flomāsteris, skiču papīrs, dzēšgumijas, lineāli, lekāli, piegrieztnu papīrs, pauspapīrs, lekālu papīrs, kataloga veidā noformēti: drānu paraugi (4 x 4 cm lieli, dažādas faktūras, raksti un krāsas - katram sezonas krāsu tipam 15 varianti) ar informāciju (Nr., platums, cena metrā); starplikas (ar un bez līmes pārklājuma, atšķirīga struktūra un virsmas blīvums, 4 x 4 cm – vismaz 5 veidi) ar informāciju (Nr., cena metrā); furnitūra (dažāda garuma, lieluma, formas un materiāla rāvējslēdzēji, pogas, spiedpogas, āķīši, kniedes, lentītes, mežģīnes, gumijas u.c. – vismaz 5 veidi no katras grupas) ar informāciju (Nr., cena gab.) un kataloga materiāliem atbilstošas: drānas – 0,5 t. m (tekošais metrs); furnitūra – vismaz 3 gab./m (no katra veida); starplikas - 0,5 t. m (tekošais metrs). <p>Katram eksaminējamajam nepieciešams: "klients" (modelis - ģērbies pieguļošā apģērbā, neitrālos krāsu toņos, bez dekoratīvās kosmētikas), drēbnieka manekens (diapazonā no 36 līdz 42 izmēram), drēbnieka mērinstrumenti (mērlentes, lineāli, lekāli), marķieri (krīts, ziepes, flomāsteris), griežamrīki (drēbnieka šķēres, rotējošie naži ar paliktņi), adatas (šujamās adatas, kniepadatas, šujmašīnu adatas), tipfigūru mēru tabulas, konstruēšanas aprēķinu tabulas, A3 formāta kartons planšetēm, papīra šķēres, galds, krēsls, pildspalva, zīmulis, A4 formāta lapas.</p>
<p>Vērtēšanas kārtība</p>	<p>Uzdevumu izpildi vērtē eksaminācijas komisija. Vērtēta tiek katra uzdevuma izpilde. Maksimāli iegūstamais punktu skaits ir 246, kas atbilst 100%. Eksāmens ir nokārtots, ja uzdevumu izpildes apjoms nav zemāks par 60%.</p>

		Eksāmena vērtējums tiek izteikts ballēs atbilstoši vērtēšanas skalai:								
Iegūto punktu skaits	1–36	37–73	74–110	111–147	148–166	167–186	187–206	207–225	226–238	239–246
Uzdevumu izpildes apjoms (%)	1–14	15–29	30–44	45–59	60–67	68–75	76–83	84–91	92–96	97–100
Vērtējums ballēs	1	2	3	4	5	6	7	8	9	10

*Vērtēšanas skala *Tērpu modelēšanas un konstruēšanas speciālista* specializācijas iegūšanai

Vērtēšanas kārtība		2. un 3. uzdevuma izpildi vērtē eksaminācijas komisija atbilstoši vērtēšanas kritērijiem. Maksimāli iegūstamais punktu skaits ir 153, kas atbilst 100%. Eksāmens ir nokārtots, ja uzdevuma izpildes apjoms nav zemāks par 60%. Eksāmena vērtējums tiek izteikts ballēs atbilstoši vērtēšanas skalai:								
Iegūto punktu skaits	1–22	23–45	46–68	69–91	92–103	104–115	116–128	129–140	141–147	148–153
Uzdevumu izpildes apjoms (%)	1–14	15–29	30–44	45–59	60–67	68–75	76–83	84–91	92–96	97–100
Vērtējums ballēs	1	2	3	4	5	6	7	8	9	10

**Profesionālās kvalifikācijas eksāmena uzdevumu izpildei nepieciešamo
MATERIĀLO LĪDZEKĻU PAPLAŠINĀTS SARAKSTS**
**Tekstilizstrādājumu, apģērbu, ādas un ādas izstrādājumu ražošanas nozare,
profesionālā kvalifikācija "Tērpu modelēšanas un konstruēšanas
speciālists", 4. LKI līmenis**

	<p>Eksāmena norisei nepieciešams:</p> <ul style="list-style-type: none"> • gludināšanas galds ar tvaika gludekli – 1 gab. uz katriem 5 eksaminējamajiem, • dažādas formas un izmēra mazizmēra gludināmie dēļi ("buki"), • drāna gludināšanai – 1 gab. katram gludināšanas galdam, • overloks – 1 gab. uz katriem 5 eksaminējamajiem, • spogulis, pilnā augumā – 1 gab., • pārgērbšanās kabīne – vieta, kur pārgērbties "klientiem" – 1 gab. <p>Katram eksaminējamajam:</p> <ul style="list-style-type: none"> • galds ar darba vietu konstruēšanai, modelēšanai un piegriešanai – 1 gab., • vienas adatas taisnā dūriena šujmašīna – 1 gab., • mērlente – 1 gab., • drēbnieku lekālstūrenis – 1 gab., • mērlīnējs – 1 gab., • robritenis – 1 gab., • drēbnieka krīts, ziepes vai zīmulis – 2 gab., • dažādu izmēru šujmašīnas adatas – 1 komplekts, • instrumenti iekārtu apkopei (skrūvgriezis, pincete u.c.) – 1 komplekts, • kniepadatas – 1 komplekts (vai 30 gab.), • šujamادات – 1 komplekts, • uzpirkstenis – 1 gab., • papīrgrieznes – 1 gab., • drēbniekšķēres – 1 gab., • dzirklītes – 1 gab., • ārdnis – 1 gab.
Materiāli, palīgmateriāli u.tml.	<p>1. uzdevuma izpildei nepieciešams.</p> <p>Sagatavots katalogs ar paraugiem un nepieciešamo informāciju:</p> <ul style="list-style-type: none"> • drānas, dažādas krāsas, raksti, faktūras, 4 x 4 cm – 15 gab. no katras sezonālā krāsu tipa paletes – informācija: <i>Nr., platums, cena metrā,</i> • starplikas, ar un bez līmes pārklājuma, atšķirīga struktūra un virsmas blīvums, 4 x 4 cm – vismaz 5 veidi – informācija: <i>Nr., cena metrā,</i> • furnitūra, dažāda garuma, lieluma, formas un materiāla (gan atbilstoša, gan neatbilstoša drānu paraugiem) rāvējslēdzēji, pogas, spiedpogas, āķīši, kniedes, lentītes, mežģīnes, gumijas u.c. – vismaz 5 veidi no katras grupas – informācija: <i>Nr., cena.</i> <p>Atbilstoši katram paraugam katalogā sagatavotas:</p>

- drānas – 0,5 t. m (tekošais metrs),
- furnitūra – vismaz 3 gab./m (no katra veida),
- starplikas - 0,5 t. m (tekošais metrs).

Materiāli konstruēšanai, modelēšanai un piegriešanai, kopējā daudzumā paredzot katram eksaminējamajam vismaz:

- maketaudums – 3,5 m,
- papīrs konstruēšanai – 2,0 m,
- papīrs modelēšanai – 2,5 m,
- papīrs lekālu izgatavošanai – 2,5 m.

Krāsu testerī sezonas tipa noteikšanai – 1 komplekts uz katriem 5 eksaminējamajiem.

Katram eksaminējamajam:

- A4 formāta zīmēšanas papīrs – 2 gab.,
- parastais zīmulis – 1 gab.,
- šķēres papīram – 1 gab.,
- līmes zīmulis – 1 gab.,
- dzēšgumija – 1 gab.,
- planšete (neitrāls krāsas tonis), 40 cm x 40 cm – 1 gab.,
- šujamie diegi (sadiegšanai, maketa šūšanai) – 1 gab.,
- "klients"* - modelis, ģērbies pieguļošā, neitrālu krāsu toņu apģērbā, bez kosmētikas,
- apģērba lietojumam plānotā pasākuma nosaukums*.

Apģērba lietojumam plānoto pasākumu varianti (izlozei):

- 1) Lietišķa darba tikšanās ar sadarbības partneriem;
- 2) Romantisks randiņš āra kafejnīcā;
- 3) Rotu izstādes atklāšana galerijā;
- 4) Atpūta ar ģimeni zooloģiskajā dārzā;
- 5) Atpūta ar draugiem uz jahtas.

* *Modeli un apģērba lietojumam plānoto pasākumu nosaka izlozes kārtībā eksāmena dienā.*

Atbilstoši konstruēšanas metodei sagatavotas: darba lapas "Konstruēšanas aprēķinu tabulas" (*paraugs 1. pielikumā*).

2. uzdevuma izpildei katram eksaminējamajam nepieciešams:

- drāna lekālu izvietojšanai – 1,5 m,
- papīrs konstruēšanai – 1,5 m,
- papīrs modelēšanai – 1,5 m,
- papīrs lekālu izgatavošanai – 1,5 m,
- šķēres papīram – 1 gab.,
- līmes zīmulis – 1 gab.,
- dzēšgumija – 1 gab.,
- parastais zīmulis – 2 gab.,
- lodīšu pildspalva, zila – 2 gab.

Atbilstoši konstruēšanas metodei sagatavotas:

- tipveida mēru tabulas (dažādi augumlielumi, visi mēri),
- darba lapas "Konstruēšanas aprēķinu tabulas" (*paraugs 1. pielikumā*).

Tipveida mēru tabula

Nr.	Nosaukums	Mērs, cm 164-88-96 augumlielumam
T7	Vidukļa augstums	109
T12	Gūškrokas augstums	83
T13	Kakla apkārtmērs	35
T14	Virškrūšu apkārtmērs	83
T15	Krūšu lielais apkārtmērs	88
T18	Vidukļa apkārtmērs	61.5
T19	Vēdergūšu apkārtmērs	86.6
T34	Virskrūšu līmeņa pusloks	23
T35	Krūšu līmeņa pusloks	32.5
T36	Viršvidukļa pusloks	52
T38	Pārpleca loks	34
T39	Virslāpstiņu mugurgarums	18
T40	Vidukļa mediālais mugurgarums	38.5
T44	Viršvidukļa sagitālais loks	86
T45	Krūšu platums	36
T46	Atstatums starp krūšgaliem	21
T47	Muguras platums	35
T57	Pleca sagitālais diametrs	9.5

* Konstruēšanas metodi izvēlas eksāmenu organizējošā iestāde

Bāzes konstrukcijas aprēķins (SEPP VAKM metode)

Nr.	Konstruktīvo nogriežņu		Formulas	Aprēķini
	nosaukumi	apzīmējumi		
1.	2.	3.	4.	5.
Izstrādājuma garuma un platuma konstrukcija				
1.	Izstrādājuma garums	11-91↓	$T40+(T7-T9)+V$	
2.	Attālums no kakles līdz lāpstiņu līmenim	11-21↓	$0.3*T40+V$	
3.	Attālums no kakles līdz krūšu līmenim	11-31↓	$T39+V$	no punkta 31 velk horizontāli
4.	Attālums no kakles līdz vidukļa līmenim	11-41↓	$T40+V$	no punkta 41 velk horizontāli
5.	Attālums no vidukļa līdz gurnu līmenim	41-51↓	$0.65*(T7-T12)+V$	no punkta 51 velk horizontāli
6.	Mugurdaļas platums	31-33→	$0.5*T47+V$	
7.	Roces platums	33-35→	$T57+V$	
8.	Priekšdaļas platums	35-37→	$0.5*(T45+T15-as-T14)+V$	
9.	Izstrādājuma platums krūšu līmenī	31-37→	$/31-33/+/33-35/+/35-37/$	
10.	Attālums no krūšu līmeņa līdz vidukļa līmenim priekšpusē	37-47↓	$T40-T39+V$	

11.	Attālums no vidukļa līdz gurnu līmenim priekšpusē	47-57↓	0.65*(T7-T12)+V	
12.	Attālums no vidukļa līmeņa līdz lejas malas līmenim priekšpusē	47-97↓	T7-T9+V	
Roces konstrukcija				
13.	Attālums no roces līdz pleca galam mugurpusē	33-13↑	0.49*T38+V	
14.	Attālums no roces līdz pleca galam priekšpusē	35-15↑	0.43* T38+V	
15.	Roces padziļinājums mugurpusē	33-331↓	V	
16.	Roces padziļinājums priekšpusē	35-351↓	V	
17.	Roces zemākais punkts	331-341→	0.62*/33-35/+a ₁₇	
19.	Attālums no paduses līnijas līdz roces pieskares punktam uz mugurroces vertikāles	331-332↑	0.62*/33-35/+a ₁₉	
20.	Rādiuss mugurdaļas roces lejas daļas noformēšanai	R332-342	0.62*/33-35/+a ₁₉	
20.1	Rādiuss mugurdaļas roces lejas daļas noformēšanai	R341-342	0.62*/33-35/+a ₁₉	
20.2	Roces mugurdaļas lejas daļas noformēšanas līnija	341-332	K	loks ar R342-341 no punkta 342
21.	Attālums no paduses līnijas līdz roces pieskares punktam uz priekšdaļas roces vertikāles	351-352↑	0.38*/33-35/-a ₂₁	
22.	Rādiuss priekšdaļas roces lejas daļas noformēšanai	R352-343	0.38*/33-35/-a ₂₁	
22.1	Rādiuss priekšdaļas roces lejas daļas noformēšanai	R341'-343	0.38*/33-35/-a ₂₁	
22.2	Roces priekšdaļas lejas daļas noformēšanas līnija	341'-352	K	loks ar R343-341' no punkta 343
Mugurdaļas viduslīnijas atvirzījums				
23.	Atvirzījums mugurdaļas viduslīnijai pie kakles	11-111→	-	Atliek vīriešu konstrukcijās
24.	Atvirzījums mugurdaļas viduslīnijai vidukļa līmenī	41-411→	041	
25.	Atvirzījums mugurdaļas viduslīnijai gurnu līmenī	51-511→	051	
26.	Atvirzījums mugurdaļas viduslīnijai lejas malā	91-911→	091	
Mugurkakles un pleca līnijas konstrukcija				
27.	Kakles platums	11-12→	0,18*T13+V	
28.	Attālums no muguras viduslīnijas līdz kakles pieskarei	11-112→	0,25*/11-12/	
29.	Kakles augstums mugurpusē	12-121↑	0,07*T13-V	
Pleca iešuves konstrukcija				
30.	Pleca platumu koriģējošs punkts	13-14→	3,5-0,08*T47	atliek uz loka 33-13
31.	Attālums no kakles	121-122→	k ₃₁ /121-14/	

	augstākā punkta līdz iešuves labajai malai			
32.	Attālums no muguras viduslīnijas līdz iešuves palīgpunktam uz krūšu līnijas	31-32→	0,17*T47+V	savieno punktus 32 un 122
33.	Iešuves garums	122-22↓	0,5*/122-32/	
34.	Iešuves atvēruma leņķis	122-22-122'←	$\beta_{34}-1.7^\circ$ tpp- 0.9°Vērtuma _[31-33]	
35.	Attālums no atvērtas iešuves labās malas līdz pleca galam	R122-14'→	122'-14	
36.	Palīgrādiuss	R22-14'	22-14'	loks pa kreisi uz augšu
36.1	Palīgrādiuss	R121-14	121-14	loks pa kreisi uz augšu., krustpunkts 141
37.	Iešuves labās malas garums	R22-123	22-123'	savieno punktus 121-141 un 123-14'
Mugurkakles noformēšana				
38.	Palīgnogrieznis	121-113←	K	Pagarina nogriezni 123'-121
38.1	Palīgnogrieznis	11-113↑	K	Pagarina nogriezni 21-11, krustpunkts 113
39.	Rādiuss mugurkakles noformēšanai	R121-114	/121-113/-a ₃₉	Loks pa kreisi
39.1	Rādiuss mugurkakles noformēšanai	R112-114	/121-113/-a ₃₉	Loks uz augšu, krustpunkts 114
40.	Mugurkakles noformēšanas līnija	121-112	K	No punkta 114 ar R114-121 savieno punktus 121 un 112
Mugurroces augšdaļas noformēšana				
41.	Palīgnogrieznis	14'-342'→	K	Pagarina nogriezni 123-14'
41.1	Palīgnogrieznis	332-342'	K	Pagarina nogriezni 332-342', krustpunkts 342'
42.	Rādiuss mugurroces augšdaļas noformēšanai	R14'-342''	14'-342'	Loks pa labi
42.1	Rādiuss mugurroces augšdaļas noformēšanai	R332-342''	14'-342'	Loks pa labi, krustpunkts 342''
43.	Mugurroces augšdaļas noformēšanas līnija	332-14'	K	No punkta 342'' ar R14'-342' savieno punktus 332 un 14'
Krūšu iešuves konstrukcija				
44.	Vēdera izvirzījums vidukļa līmenī	47-471→	0.24*T18- 0.5(T45+T15-1.2-T14)	Atliek vīriešiem un cilvēkiem ar lielu vēdera izvirzījumu
45.	Attālums no priekšdaļas viduslīnijas līdz krūšgalam vidukļa līmenī	47-46←	0.5*T46+V	
46.	Palīgnogrieznis vēdera iešuvei	46-471'↑	K	
47.	Attālums no vidukļa līmeņa līdz krūšgalam	46-36↑	T36-T35+V	
48.	Attālums no krūšgala līdz	36-371→	47-46	

	priekšdaļas viduslīnijai			
49.	Palīgrādiuss	R36-372	T35-T34+V	
50.	Palīgrādiuss	R36-372'	36-372	
50.1	Krūšu iešuves platums	372-372'	0.5(T15-a ₈ -T14)-0.25 Vērtuma _[35-37]	
50.2	Krūšu iešuves augšējā mala	R36-371'	36-371	Loks uz augšu no punkta36 ar R36-371
Priekšdaļas kakles un pleca līnijas konstrukcija				
51.	Kakles platums priekšpusē	371'-361'←	0,18*T13+V	no punktiem371' un361 velk perpendikulus uz augšu
52.	Attālums no krūšgala līdz kakles augstākajam punktam priekšpusē	36-16↑	T44-(T40+0,07*T13-(T36-T35)+V)	no punkta361 uz augšu līdz krustojas ar perpendikulu
53.	Pleca platums	R16-14''←	121-14	Loks pa kreisi līdz krustojas ar loku35-15, savieno punktus 16 un14''
54.	Kakles dziļums	16-161↓	0,205*T13+V	perpendikuls uz leju, krustpunkts 17
Kakles noformēšana				
55.	Palīgnogrieznis	16-171→	K	Pagarina nogriezni 14''-16
55.1	Palīgnogrieznis	17-171↑	K	Pagarina nogriezni 371'-17, nogriežņu krustpunkts 171
56.	Rādiuss kakles noformēšanai priekšpusē	R16-171	/16-171/-a ₅₆	Loks pa labi
56.1	Rādiuss kakles noformēšanai priekšpusē	R17-172	/16-171/-a ₅₆	Loks uz augšu, loku krustpunkts 172
57.	Kakles priekšdaļas līnija	16-17	K	Ar loku no punkta 172 ar R16-171 savieno punktus16 un 17
Priekšdaļas roces augšdaļas noformēšana				
58.	Palīgnogrieznis	14''-343'←	K	Ar loku no punkta 172 ar R16-171 savieno punktus16 un 17
58.1	Palīgnogrieznis	352-343'←	K	Pagarina nogriezni352-343, krustpunkts 343'
59.	Rādiuss roces augšdaļas noformēšanai	R14''-343''	14''-343'	Loks pa kreisi
59.1	Rādiuss roces priekšdaļas augšdaļas noformēšanai	R352-343	14''-343'	Loks pa kreisi, krustpunkts 343''
60.	Roces priekšdaļas augšdaļas līnija	352-14''	K	Ar loku no punkta 343'' ar R14''-343 savieno punktus'352 un 14''
Izstrādājuma platums vidukļa un gurnu līmenī				
61.	Izstrādājuma platums vidukļa līmenī	411-470	0,5*T18+V	
62.	Izstrādājuma platums gurnu līmenī	511-570	0,5*T19+V	

Roces garuma izskaitļošana				
63.1	Roces garums izskaitļojot		$0,93 \cdot T_{38+}$ $(V_{35-15} + V_{33-35}) + 2 \cdot /33-331/$	
63.2	Piedurknes galviņas uzturējums		Koef.*roces garums	
63.3	Piedurknes plecgala garums		$(1 + \text{koef.}) \cdot \text{roces garums}$	
Piedurknes konstruēšana				
64.	Roces platums	331-351→	33-35	
65.	Roces zemākais punkts	331-341→	$0,62 \cdot /33-35/ + a_{17}$	
66.	Attālums līdz roces zemākajam punktam no priekšdaļas roces vertikāles	351-341'←	$0,38 \cdot /33-35/ - a_{18}$	
67.	Attālums no paduses līnijas līdz roces pieskares punktam uz mugurdaļas roces vertikāles	331-332↑	$0,62 \cdot /33-35/ + a_{19}$	
68.	Rādiuss mugurdaļas roces lejas daļas noformēšanai	R332-342	$0,62 \cdot /33-35/ + a_{19}$	
68.1	Rādiuss mugurdaļas roces lejas daļas noformēšanai	R341-342	$0,62 \cdot /33-35/ + a_{19}$	
68.2	Roces mugurdaļas lejas daļas noformēšanas līnija	341-332	K	loks ar R342-341 no punkta 342
69.	Attālums no paduses līnijas līdz roces pieskares punktam uz priekšdaļas roces vertikāles	351-352↑	$0,38 \cdot /33-35/ - a_{21}$	
70.	Rādiuss priekšdaļas roces lejas daļas noformēšanai	R352-343	$0,38 \cdot /33-35/ - a_{21}$	
70.1	Rādiuss priekšdaļas roces lejas daļas noformēšanai	R341'-343	$0,38 \cdot /33-35/ - a_{21}$	
70.2	Roces priekšdaļas lejas daļas noformēšanas līnija	341'-352	K	loks ar R343-341' no punkta 343
71.	Piedurknes platums virspusē	351-333←	$T_{57} + a_{71} + V$	
72.	Piedurknes plecgala augstums	333-13↑	$0,885 \cdot \text{plecgala gar.} \cdot \sqrt{0,25 - (\text{pied. Plat.} / \text{plecgala gar.})^2}$	no punkta 13 velk horizontāli
73.	Attālums no muguras locījuma līdz piedurknes plecgala augstākajam punktam	13-14→	$0,45 / 351-333/$	
74.	Palīgnogrieznis	13-141→	$0,73 / 351-333/$	
75.	Palīgnogrieznis	15-141'→	15-141	Savieno 141' un 343
76.	Palīgnogrieznis	141'-353↓	$0,5 / 141'-343/$	Lejup pa taisni 141'-343 punkts 353
77.	Palīgrādiuss	R353-354	353-343	Loks lejup pa labi, krustpunkts 354 ar vertikāli, savieno punktus 354 un 141', kā arī 355 un 141
78.	Palīgnogrieznis	141-142↓	141-15	Lejup pa 141-355

79.	Palīgnogrieznis	14-143→	0,5/14-141/	savieno 131 un 342
80.	Attālums no piedurknes galviņas augstākā punkta līdz pied. Mugurpuses locījuma virsotnei	13-131↓	0,3*/333-13/	savieno 131 un 342
81.	Palīgnogrieznis	131-132	-	atliek lieliem izmēriem
82.	Palīgnogrieznis	131-344→	0,5/131-342/	Pa labi
83.	Palīgrādiuss	R344-345	344-342	Loks lejup, krustpunkts ar roces lejas daļas līniju 354, savieno punktus 345 un 131, krustpunkts ar horizontāli 133
84.	Palīgnogrieznis	13-133→	13-133'	Savieno 133 un 131
85.	Palīgnogrieznis	133-134↓	0,5/133-131/	
86.	Palīgnogrieznis	133-144→	0,5/133-14/	savieno 134 un 144, noformē piedurknes galviņu
87.	Atvirzījums piedurknes lejas daļai	β_{87}		No punkta 355 pa labi, leņķis 2°
88.	Piedurknes garums	13-333-93↓	T33-/121-14/+V	
89.	Piedurknes garums līdz elkonim	13-333↓	T32-/121-14/+V	
90.	Piedurknes platums lejas malā	95-931←	0,5*T29+V	
91.	Palīgnogrieznis	95-94←	0,5/95-931/	
92.	Palīgnogrieznis	931-932←	0,5/93-931/	savieno 932-333; 431-931
93.	Piedurknes priekšējās līnijas noformēšana	45-451←		Savieno 451-951, piedurknes priekšpusē locījuma līnija 355-451-951

3. tabula

Taisno brunču konstrukcijas aprēķins (SEPP VAKM metode)

Nr.	Konstruktīvo nogriežņu		Formula	Aprēķins
	nosaukums	apzīmējums		
1.	Izstrādājuma garums mugurdaļā	41-91 ↓	T7 – T9	
2.	Gurnu līmenis	41-51→	0,65*(T7-T12)	
3.	Izstrādājuma platums gurnu daļā	51-57→	0,5*T19 + V	
4.	Mugurdaļas platums gurnu līmenī	51-54	0,5*(51-57) + V	
5.	Sānu līnijas garums	94-441 ↑	T25 – T9	
6.	Priekšdaļas vidusvīles garums	97-47 ↑	T26 – T9	
7.	Izstrādājuma platums viduklī	41-470	0,5* T18 + V	
7.1.	Starpība starp gurnu un vidukļa platumu	47-470	(0,5* T19 + V) - (0,5*T18 + V)	

8.	Palīgpunkts mugurdaļas augšmalas noformēšanai	41-420 →	0,1*(0,5 *T18+V)	
9.	Palīgpunkts priekšdaļas augšmalas noformēšanai	47-460 ←	0,1*(0,5 *T18+V)	
10.	Sānu iešuve	441-442 ←	0,26*/47 – 470/	
10.1	Sānu iešuve	441-442' →	0,26*/47 – 470/	
11.	Mugurdaļas iešuves novietojums	41-42	0,4*/51 – 54/	
11.1	Mugurdaļas iešuves garums	42-521	0,8*/41 - 51/	
11.2	Mugurdaļas iešuves platums	42-421'	0,17*/47 – 470/	
11.3	Mugurdaļas iešuves platums	42-421	0,17*/47 – 470/	
12.	Priekšdaļas iešuves novietojums	47-46	0,5*T46	
12.1	Priekšdaļas iešuves garums	46-561	0,5 * /41 – 51/	
12.2	Priekšdaļas iešuves platums	46-461	0,07* /47 – 470/	
12.3	Priekšdaļas iešuves platums	46-461'	0,07* /47 – 470/	

4. tabula

Bikšu bāzes konstrukcijas aprēķins (SEPP VAKM metode)

Nr.	Konstruktīvo nogriežņu		Formula	Aprēķins
	Nosaukums	Apzīmējums		
1.	Gurnu līmenis	41-51→	0,65(T7-T12)-2	
2.	Bikšu platums gurnu līmenī	51-57	0,5*T19 +V	
3.	Sānu līnijas novietojums	51-54	0,53*/51 - 57/	
4.	Sānu līnijas novietojums	54'-57	0,47*/51 - 57/	
5.	Bikšu garums līdz grīdai	44'-940 ↓	T26 – 2,0 +V	
6.	Bikšu garums līdz grīdai	940-441'	T25 – 2,0 +V	
7.	Zarnkaula priekš smailes augstums	940-440	T8 + V	
8.	Stakles līmenis no grīdas	940-64	T27 - V	
9.	Ceļgala līmenis no grīdas	940-74	T9 + V	
10.	Lejas malas novietojums	940-94	0,04*T1	
11.	Stakles platums	51-58	0,665*(0,2*T19 – 2,0) +V	
12.	Stakles platums	57-58'	0,335 (0,2 *T19 – 2,0) + V	
13.	Iegludes līnijas	58-52	0,5 /58 - 54/	
14.	Iegludes līnijas	54'-56	0,5 /54' - 58'/	
15.;	Vēlamais platums ceļgalu līmenī	72-78 =	0,275*(T22 + V)	
16.		72-741		
17.;	Vēlamais platums ceļgalu līmenī	76-741' = 76-	0,225 * (T22+ V)	
18.		78'		
19.;	Vēlamais platums staras galā	92-98 =	0,275 * (T51 + V)	
20.		92-941		
21.;	Vēlamais platums staras galā	96-941' =	0,225 * (T51 + V)	
22.		96-98'		
23.	Iešuves	41-470	0,5*T18 + V	
24.	Bikšu balansa palīgpunkts	72-742	0,75* /52 - 54/ - 2,5	
24'	Palīgnogrieznis mugurstaras daļas virs gurnu līnijas konstruēšanai	742-54		

	Muguras daļa virs gurnu līnijas			
25.	Mugurstaras virs gurnu līnijas novietojums		$R/54 - 44/ = /54' - 44'/$	
26.	Mugurstaras virs gurnu līnijas novietojums		$R/54 - 441/ = /54' - 441'/$	
27.	Mugurstaras virs gurnu līnijas novietojums		$R/54 - 551/ = /54 - 51/$	
28.	Mugurstaras virs gurnu līnijas novietojums		$R/44 - 441/ = /54 - 51/$	
29.		441-42	$/441 - 442/ = /51 - 52/$	
30.		51-512	$0,5 * /51 - 511/$	
31.		68-681	a_{31}	
32.		R 681-582	$/68 - 581/ - a_{32}$	
32. 1		R 512-582	$/68 - 581/ - a_{32}$	
32. 2	Stakle loks	681-512	$R = /681 - 582/ = /512 - 582/$	
33.		68'-582'	$/68' - 581'/ - a_{34}$	
33. 1		57-582'	$/68' - 581'/ - a_{34}$	
33. 2	Stakles loks	68'-57	$R = /582' - 68'/ = /582' - 57/$	
34.	Priekšdaļas vidusvīle līmenī virs gurniem	57-47		

Konisko brunču konstrukcijas aprēķins (piemērs)

- Konisko svārku detaļu rasējumus veido kā nošķelta konusa virsmas izklājumu, kur augšējā loka rādiuss (R) –

$$R = k \times V_{pa}$$

- Apakšējā loka rādiusu palielina par svārku garumu (SvG) –

$$R_1 = k \times V_{pa} + SvG$$

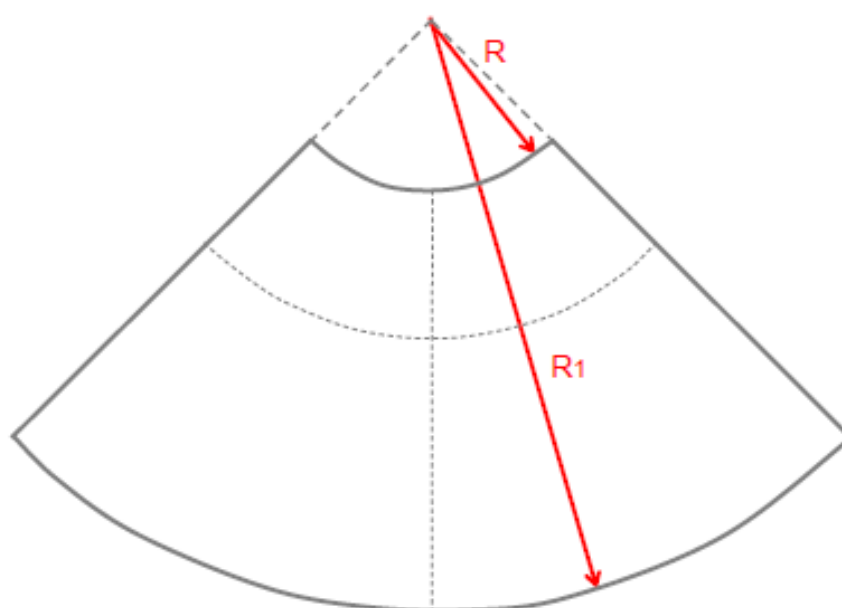
* V_{pa} – vidukļa pusapkārtmērs

k – koeficients:

«saules» griezumam – 0.32

«pussaules» griezumam – 0.64

zvanveida griezumam – 1; 0.9 vai 0.8



**Profesionālās kvalifikācijas eksāmena
UZDEVUMU KOMPLEKTS**
**Tekstilizstrādājumu, apģērbu, ādas un ādas izstrādājumu ražošanas nozare,
profesionālā kvalifikācija "Tērpu modelēšanas un konstruēšanas
speciālists", 4. LKI līmenis**

1. uzdevums. Izstrādāt un prezentēt izlozes kārtībā noteikta* "klienta" sezonālajam krāsu un figūras tipam un paredzētajam lietojumam piemērota tērpa zīmējumu(-us), materiālus un šūtu svārku maketu, izmantojot krāsu testerus un tērpa aprakstu. Izstrādāt materiālu izmaksu tāmi.

(izpildes laiks 480 min.)

1.1. Noteikt "klienta" piederību siltajai vai vēsajai krāsu paletei un sezonālo tipu, izmantojot krāsu testerus.

1.2. Uzzīmēt tērpu atbilstoši paredzētajam lietojumam, "klienta" figūras tipam un dzīvesstilam.

Apraksts. Tērps sastāv no **svārkēm**, tiem atbilstoša **plecģēba(-iem)** un **aksesuāra(-iem)**. Svārki zīmējumos ir attēloti no priekšpuses un mugurpuses; ir iezīmētas konstruktīvās līnijas.

1.3. Sagatavot tērpa un "klienta" sezonālajam krāsu tipam piemērotu drānu 4 cm x 4 cm lielus paraugus un svārku modelim nepieciešamo furnitūru, dublēšanas u.c. materiālus.

1.4. Noformēt planšeti ar tērpa zīmējumu un sagatavotajiem materiāliem.

1.5. Veikt mērījumus un izveidot svārku modeļa konstrukciju atbilstoši svārku zīmējumam.

1.6. Piegriezt svārku detaļas no maketauduma.

1.7. Sašūt svārku maketu, veicot laikošanu un nepieciešamās korekcijas.

1.8. Uzskaitīt svārku izgatavošanai nepieciešamos materiālus un furnitūru un izstrādāt izmaksu tāmi (1. tabulā), izmantojot materiāliem pievienoto informāciju.

1.9. Prezentēt:

- uz planšetes noformētu tērpa ideju atbilstoši "klienta" figūras tipam, sezonālajam krāsu tipam un dzīvesstilam un pamatot izvēles,
- "klientam" uzģērbtu svārku maketu, un izvērtēt sava darba rezultātu.

* "klientu" un tērpa paredzēto lietojumu izlozē pirms eksāmena

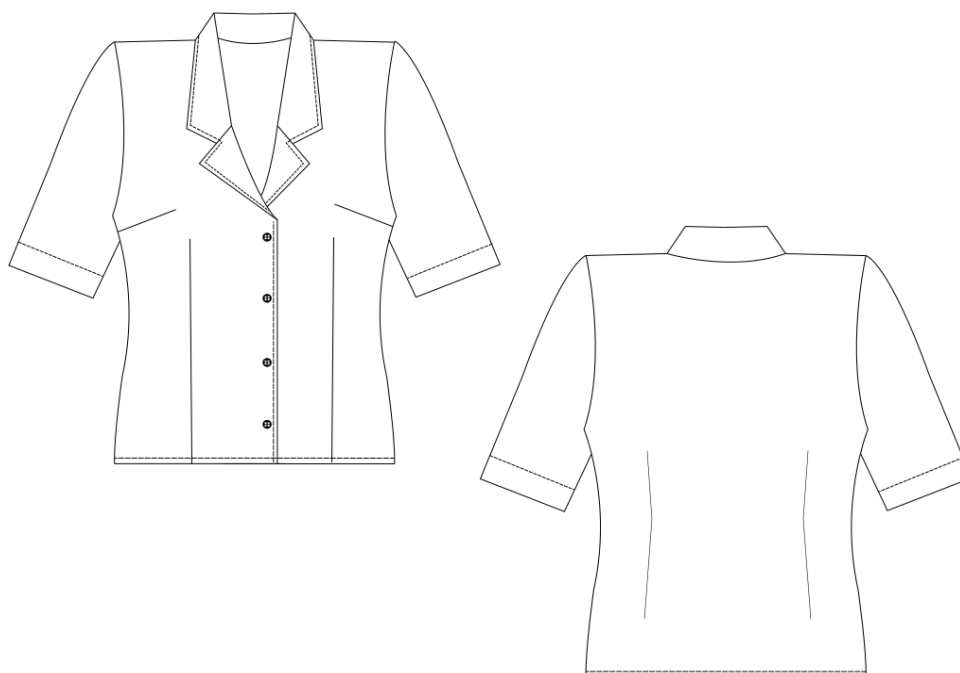
1. tabula

Izmaksu tāme

Nr. p. k.	Materiāli, palīgmateriāli un furnitūra	Daudzums, gab./ m	Cena par vienību	Summa, eiro
Kopā				

2. uzdevums. Izveidot blūzes bāzes konstrukciju, modeļa konstrukciju, lekālus un lekālu izvietojumu uz drānas atbilstoši drānas veidam, izmantojot tehnisko zīmējumu (1. attēlā), blūzes aprakstu un tipfigūru mēru tabulas. Izstrādāt blūzes izgatavošanas optimālo darbu sarakstu (3. tabula).

(izpildes laiks 180 min.)



1. att. Blūzes modeļa tehniskais zīmējums

Apraksts. Pieguļoša silueta, 60 cm gara lietišķā stila blūze, no vienkāršaina, daudzšķiedru auduma, ar īsām, iešūtām, 25 cm garām piedurknēm. Vienrindu pogu aizdare blūzes priekšdaļas vidū: pogu \varnothing 1 cm, attālums starp pogām – 9 cm. Blūzes priekšdaļā ir platgala atloks un viendaļīga atlokapkakle, atlokapkakles platums – 7 cm, augšējā pogcauruma atrašanās vieta ir 17 cm no kakles pamatnes un viduslīnijas krustpunkta, aizdares pārklājuma platums (no viduslīnijas) – 2 cm, vidukļa iešuves blūzes priekšdaļā turpinās līdz lejasmalai, aizdare ar 4 (četrām) pogām, mugurdaļā – 2 (divas) simetriskas vidukļa iešuves.

2. tabula

Virslaides*

Rasējuma iecirkņi	Virslaižu vērtības atbilstoši silueta veidam				
	Pieguļošs siluets	Puspieguļošs siluets	Taisns siluets	Trapeceveida siluets	Brīvs siluets
Krūšu līmenis	3...5 cm	5...7 cm	6...7 cm	4...5 cm	8
Vidukļa līmenis	1...3 cm	3...7 cm	-	-	-
Gurnu līmenis	1...2 cm	2...4 cm	-	-	-
Piedurknes platums	2...3 cm	3...4 cm	4...5 cm	5...6 cm	6...7 cm

* *Māra Kapče. Konstruēšana modelēšana šūšana. Rīga: Zvaigzne ABC, 2016.*

2.1. Izstrādāt bāzes konstrukciju ar pamatmēriem: krūšu apkārtmērs 88 ± 1 cm, vidukļa apkārtmērs 67 ± 1 cm, gurnu apkārtmērs 96 ± 1 cm un auguma garums 165 ± 1 cm, izmantojot tipfigūru mēru tabulas, siluetam atbilstošas virslaides (2. tabula) un darba lapu ar konstruēšanas aprēķinu tabulām.

2.2. Pārkopēt bāzes konstrukciju un izveidot modeļa konstrukciju atbilstoši blūzes tehniskajam zīmējumam.

- 2.3. Izstrādāt lekālu komplektu, veicot visas nepieciešamās atzīmes.
 2.4. Izvietot lekālus uz drānas.
 2.5. Izstrādāt blūzes izgatavošanas optimālo darbu sarakstu (3. tabula).

3. tabula

Optimālo darbu saraksts

Optimālo darbu posmi	Optimālo darbu secība (detaļas un veicamās darbības)
1. Detaļu sagatavošana šūšanai	
2. Detaļu dublēšana (kurām paredzēta starplika)	
3. Detaļu izgatavošana pirms visu detaļu montāžas	
4. Montāža	
5. Gala higrotermiskā apstrāde	

3. uzdevums. Rakstiski atbildēt uz jautājumiem.

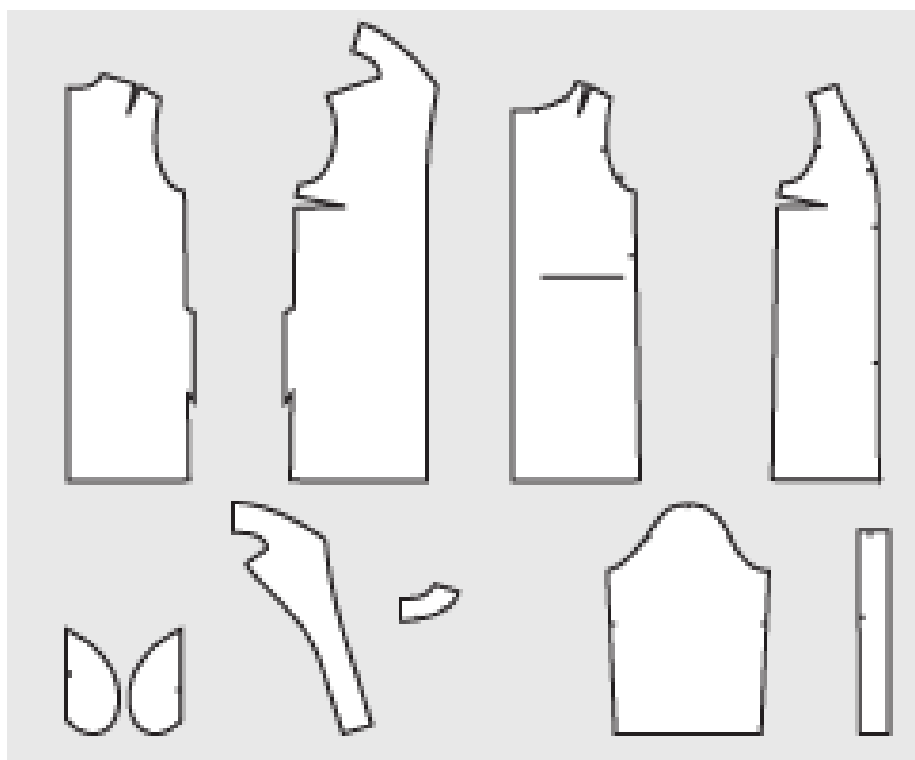
(izpildes laiks 30 min.)

1) Kāds higrotermiskais režīms nepieciešams vilnas auduma apstrādei?

Atbilde:

2) Kuras 2. attēlā redzamās žaketes, kas izgatavota no blīva kokvilnas auduma un oderdrānas, detaļas un detaļu laukumus noteikti nepieciešams dublēt? Iekrāsot dublējamās vietas un laukumus.

Kāpēc katru konkrēto detaļu vai detaļas laukumu nepieciešams dublēt?



2. att. Žaketes detaļas

Atbilde:

3) Kādos šūtos tekstilizstrādājumos izmanto plakanvīli? Kāpēc?

Atbilde:

**Profesionālās kvalifikācijas eksāmena uzdevumu izpildes
VĒRTĒŠANAS KRITĒRIJI**
**Tekstilizstrādājumu, apģērbu, ādas un ādas izstrādājumu ražošanas nozare,
profesionālā kvalifikācija "Tērpu modelēšanas un konstruēšanas
speciālists", 4. LKI līmenis**

Vērtēšanas kritēriji

Uzdevums	Veicamā darbība	Maksimāli iegūstamais punktu skaits
1. Izstrādāt un prezentēt izlozes kārtībā noteikta "klienta" sezonālajam krāsu un figūras tipam un paredzētajam lietojumam piemērota tērpa zīmējumu(-us), materiālus un šūtu svārku maketu, izmantojot krāsu testerus un tērpa aprakstu. Izstrādāt materiālu izmaksu tāmi. <i>(maksimāli iegūstamais punktu skaits 93)</i>	1.1. Eksaminējamā personīgā sagatavošanās darbam atbilstoši darba drošības noteikumiem.	4
	1.2. "Klienta" sezonālā krāsu tipa noteikšana.	7
	1.3. Tērpa uzzīmēšana atbilstoši "klienta" figūras tipam, dzīves stilam un paredzētajam lietojumam.	11
	1.4. Tērpa un "klienta" sezonālajam krāsu tipam piemērotu drānu 4 x 4 cm lielu paraugu un svārku modelim nepieciešamās furnitūras, dublēšanas u.c. materiālu sagatavošana.	7
	1.5. Planšetes noformēšana ar tērpa zīmējumu un sagatavotajiem materiāliem.	4
	1.6. Mērījumu veikšana un modeļa konstrukcijas izveidošana atbilstoši svārku zīmējumam.	12
	1.7. Detaļu piegriešana.	10
	1.8. Maketa šūšana, laikošana un nepieciešamo korekciju veikšana.	13
	1.9. Izmaksu tāmes izstrādāšana.	8
	1.10. Darba vietas organizēšana.	4
	1.11. Izstrādātās tērpa idejas un maketa prezentēšana.	13
2. Izveidot blūzes bāzes konstrukciju, modeļa konstrukciju, lekālus un lekālu izvietošanu uz drānas atbilstoši drānas veidam, izmantojot tehnisko zīmējumu, blūzes aprakstu un tipfigūru mēru tabulas. Izstrādāt blūzes izgatavošanas optimālo darbu sarakstu. <i>(maksimāli iegūstamais punktu skaits 139)</i>	2.1. Bāzes konstrukcijas izstrāde.	31
	2.2. Modeļa konstrukcijas izveide, izmantojot bāzes konstrukciju.	44
	2.3. Lekālu izstrāde.	18
	2.4. Drānas sagatavošana lekālu izvietošanai.	8
	2.5. Lekālu izvietošana uz drānas.	6
	2.6. Darba instrumentu izmantošana.	2
	2.7. Blūzes izgatavošanas optimālo darbu saraksta izstrādāšana.	22
	2.8. Darba drošības ievērošana.	4
	2.9. Darba vides organizācija.	4
3. Rakstiski atbildēt uz jautājumiem. <i>(maksimāli iegūstamais punktu skaits 14)</i>	3.1. Atbildēšana uz jautājumu: <i>Kāds higrotermiskais režīms nepieciešams vilnas auduma apstrādei?</i>	4
	3.2. Atbildēšana uz jautājumu: <i>2) Kuras 2. attēlā</i>	7

	<i>redzamās žaketes, kas izgatavota no blīva kokvilnas auduma un oderdrānas, detaļas un detaļu laukumus noteikti nepieciešams dublēt? Iekrāsot dublējamās vietas un laukumus. Kāpēc katru konkrēto detaļu vai detaļas laukumu nepieciešams dublēt?</i>	
	3.4. Atbildēšana uz jautājumu: <i>Kādos šūtos tekstilizstrādājumos izmanto plakanvīli? Kāpēc?</i>	3
Kopējais maksimāli iegūstamais punktu skaits		246

Paplašināts vērtēšanas kritēriju apraksts

1. uzdevums. Izstrādāt un prezentēt izlozes kārtībā noteikta* "klienta" sezonālajam krāsu un figūras tipam un paredzētajam lietojumam piemērota tērpa zīmējumu(-us), materiālus un šūtu svārku maketu, izmantojot krāsu testerus un tērpa aprakstu. Izstrādāt materiālu izmaksu tāmi. (maksimāli iegūstamais punktu skaits 93)

Veicamā darbība	Vērtēšanas kritēriji	Piešķiramie punkti
1.1. Eksaminējamā personīgā sagatavošanās darbam atbilstoši darba drošības noteikumiem. (maksimāli iegūstamais punktu skaits 4)	Eksaminējamais ir tērpies darba drošībai atbilstošā apģērbā un apavos.	1
	Eksaminējamajam ir darba drošībai atbilstošs matu sakārtojums (mati ir savākti).	1
	Manikīrs ir darba drošībai atbilstošs (nav garu nagu).	1
	Rotaslietas netraucē strādāt.	1
1.2. "Klienta" sezonālā krāsu tipa noteikšana. (maksimāli iegūstamais punktu skaits 7)	Nosakot sezonālo krāsu tipu, pareizi izmanto krāsu paletes/testerus, tuvinot tos sejai, matiem.	1
	Sezonālā krāsu tipa noteikšanas laikā "klienta" seja ir dienasgaismā (gaisma krīt uz sejas).	1
	Pareizi noteikta "klienta" vizuālā krāsu tipa piederība siltajai vai vēsajai krāsu paletei.	2
	Pareizi noteikts "klienta" vizuālajam krāsu tipam atbilstošs sezonālais krāsu tips.	3
1.3. Tērpa uzzīmēšana atbilstoši "klienta" figūras tipam, dzīves stilam un paredzētajam lietojumam. (maksimāli iegūstamais punktu skaits 11)	Tērpa siluets ir piemērots "klienta" figūras tipam.	2
	Tērpa proporcijas ir piemērotas "klienta" figūras tipam.	2
	Tērpa stils ir atbilstošs paredzētajam lietojumam.	2
	Tērpa konstruktīvās līnijas / detaļas ir piemērotas "klienta" figūras tipam.	2
	Tērpa zīmējumā: <ul style="list-style-type: none"> ir saskatāmas pareizas proporcijas, svārku modelī ir parādītas visas konstruktīvās līnijas, svārku modelis ir attēlots no priekšpuses un no mugurpuses. <i>(par katru tērpa zīmējuma izpildes kritēriju 1 punkts)</i>	3
1.4. Tērpa un "klienta" sezonālajam krāsu tipam piemērotu drānu paraugu un svārku modelim nepieciešamās furnitūras, dublēšanas u.c. materiālu sagatavošana. (maksimāli iegūstamais punktu skaits 3)	Piemeklēto drānu: <ul style="list-style-type: none"> krāsas un virsmas faktūras atbilst "klienta" sezonālajam krāsu tipam, šķiedru sastāvs un drānas struktūra atbilst tērpa stilam, krāsas/raksts atbilst paredzētajam apģērba lietojumam. 	3

skaits 7)	(par katru atbilstošu drānu īpašību 1 punkts)	
	Piemeklētā furnitūra atbilst izstrādātajam svārku modelim.	1
	Piemeklētie dublēšanas materiāli atbilst drānas: <ul style="list-style-type: none"> • krāsai, • struktūrai, • virsmas blīvumam. (par katru drānai atbilstošu dublēšanas materiāla īpašību 1 punkts)	3
1.5. Planšetes noformēšana ar tērpa zīmējumu un sagatavotajiem materiāliem. (maksimāli iegūstamais punktu skaits 4)	Uz planšetes izvietots viss uzdevumā prasītais (tērpa zīmējums ar aksesuāriem no priekšpuses un no mugurpuses, drānas paraugi, nepieciešamā furnitūra).	1
	Planšete ir noformēta atbilstoši kompozīcijas noteikumiem.	1
	Planšete ir akurāta, bez smērējumiem.	1
	Drānas paraugi ir izgriezti un pielīmēti akurāti.	1
1.6. Mērījumu veikšana un modeļa konstrukcijas izveidošana atbilstoši svārku zīmējumam. (maksimāli iegūstamais punktu skaits 12)	Modeļa konstrukcija ir: <ul style="list-style-type: none"> • atbilstoša svārkciem zīmējumā, • izpildīta, ietverot visas konstruktīvās līnijas, • atbilstoša proporcijām tērpa zīmējumā. (par katru pareizi izpildītu modelēšanas kritēriju 2 punkti)	6
	Izgatavojot modeļa konstrukciju, pareizi lieto atbilstošus lineālus un lekālus (lineāli).	2
	Rasējums izpildīts kvalitatīvi – tīras, precīzas līnijas, bez smērējumiem.	2
	Modeļa konstrukcijas izveidē ievēroti rasējuma pamatnoteikumi (pamata līnijas ir platākas/tumšākas u.tml.).	2
1.7. Detaļu piegriešana. (maksimāli iegūstamais punktu skaits 10)	Pirms piegriešanas maketaudumam veikta higrotermiskā apstrāde.	1
	Ir ievēroti drānas pavedienu virzieni ("taisnais diegs": drānai atbilstoši pavedienu virzienlīnijai uz lekāliem/piegrieztnes detaļām).	2
	Maketaudums uzklāts gludi, eģes malas iztaisnotas.	1
	Lekāli izvietoti, racionāli aizpildot izvietojuma laukumu – veidojot pēc iespējas mazāk atgriezumumu.	2
	Uz drānas izvietoti visi lekāli.	1
	Izmantoti drānai atbilstoši piegriešanas instrumenti.	1
	Līnijas pārnestas precīzi.	1
	Detaļu griezummalas ir akurātas.	1
1.8. Maketa šūšana, laikošana un nepieciešamo korekciju veikšana. (maksimāli iegūstamais punktu skaits 13)	Pirms darba uzsākšanas pārbauda šūšanas iekārtas: <ul style="list-style-type: none"> • adatas atbilstību drānai, • iekārtas regulējuma atbilstību drānas šūšanai. (par katru pareizu iekārtas pārbaudes izpildi 1 punkts)	2
	Maketa tehniskais izpildījums ir kvalitatīvs: <ul style="list-style-type: none"> • vīles ir tehniski pareizi izpildītas (atbilstošs dūriena garums, diega spriegums), • ievērota simetrija, • detaļas ir sašūtas precīzi pa iezīmētajām līnijām, • saskan detaļu kontrolpunkti. (par katru pareizi izpildītu maketa šūšanas kritēriju 1 punkts)	4

	<p>Pareizi veikta starpoperāciju un gala higrotermiskā apstrāde:</p> <ul style="list-style-type: none"> • šūšanas operācijas un higrotermisko apstrādi veic secīgi, • precīzi izpilda higrotermisko apstrādi (vīles ir izgludinātas, neveidojot locījumus un savilkumus), • ir izpildīta gala higrotermiskā apstrāde. <p>(par katru pareizi izpildītu apstrādes darbību 1 punkts)</p>	3
	<p>Svārku maketa izskats:</p> <ul style="list-style-type: none"> • ir ievērota simetrija (vai asimetrija, ja tā ir nepieciešama), • ir ievērots balanss, • atbilst auguma proporcijām, • atbilst svārku modeļa zīmējumam. <p>(par katru svārku modeļa pareiza izskata pazīmi 1 punkts)</p>	4
1.9. Izmaksu tāmes izstrādāšana. (maksimāli iegūstamais punktu skaits 8)	<p>Sarakstā ir iekļauta:</p> <ul style="list-style-type: none"> • drāna svārkiem, • nepieciešamā furnitūra, starplikas, • diegi. <p>(par katru pareizu materiāla veidu 1 punkts)</p>	3
	<p>Ir uzrakstīts un pareizi aprēķināts svārku modeļa izgatavošanai atbilstošs materiālu daudzums:</p> <ul style="list-style-type: none"> • svārku drānai, • nepieciešamajai furnitūrai, starplikām, • diegiem. <p>(par katru pareizi uzrakstītu un aprēķinātu materiālu veida daudzumu 1 punkts)</p>	3
	<p>Aritmētiski pareizi aprēķināta kopsumma.</p>	2
1.10. Darba vietas organizēšana. (maksimāli iegūstamais punktu skaits 4)	<p>Eksaminējamais ievēro darba vietas organizēšanas principus:</p> <ul style="list-style-type: none"> • darba vietā atrodas visi nepieciešamie darba instrumenti, • instrumenti novietoti ergonomiski un atbilstoši darba drošībai, • darba vieta ir sakārtota darba procesā, • pabeidzot darbu, darba vietu sakopj. <p>(par katru darba vietas organizēšanas kritērija izpildi 1 punkts)</p>	4
1.11. Izstrādātās tērpa idejas un maketa prezentēšana. (maksimāli iegūstamais punktu skaits 13)	<p>Prezentācijā atbilstoši faktiskajam nosauc "klienta":</p> <ul style="list-style-type: none"> • piederību siltajai vai vēsajai krāsu paletei un konkrētu sezonālo tipu, • figūras tipu, • dzīvesstilu un to īsi pamato. <p>(par katru pareizu raksturojumu 1 punkts)</p>	3
	<p>Pamato pareizi:</p> <ul style="list-style-type: none"> • "klienta" sezonālā krāsu tipa izvēli ar tipam raksturīgajām vizuālajām pazīmēm, • "klientam" noteikto figūras tipu ar atbilstošajam figūras tipam raksturīgajām pazīmēm, • tērpa modeļa izvēli ar atbilstību "klienta" dzīvesstilam un paredzētajam lietojumam, 	5

	<ul style="list-style-type: none"> • svārku modeļa izvēli ar atbilstību "klienta" figūras tipam, • materiālu un furnitūras izvēli ar atbilstību "klienta" sezonālajam krāsu un figūras tipam un dzīvesstilam. <p><i>(par katru pareizi pamatotu kritēriju 1 punkts)</i></p>	
	Demonstrē svārku maketu tā, lai to varētu novērtēt no priekšpuses un mugurpuses.	1
	Svārku makets ir pareizi uzģērpts "klientam".	1
	Demonstrējot svārku maketu, izvērtē: <ul style="list-style-type: none"> • maketa modeļkonstrukcijas izpildījuma kvalitāti atbilstoši faktiskajam, • maketa šūšanas darbu izpildījuma kvalitāti atbilstoši faktiskajam, • maketa higrotermiskās apstrādes izpildījuma kvalitāti atbilstoši faktiskajam. <p><i>(par katru pareizu izvērtējumu 1 punkts)</i></p>	3
Kopā		93

2. uzdevums. Izveidot blūzes bāzes konstrukciju, modeļa konstrukciju, lekālus un lekālu izvietojumu uz drānas atbilstoši drānas veidam, izmantojot tehnisko zīmējumu, blūzes aprakstu un tipfigūru mēru tabulas. Izstrādāt blūzes izgatavošanas optimālo darbu sarakstu. (maksimāli iegūstamais punktu skaits 139)

Veicamā darbība	Vērtēšanas kritēriji	Piešķirami punkti
2.1. Bāzes konstrukcijas izstrāde. <i>(maksimāli iegūstamais punktu skaits 31)</i>	Ir izvēlētas pieguļošam siluetam atbilstošas virslaides: <ul style="list-style-type: none"> • krūšu līmenis – 3...5 cm, • vidukļa līmenis – 1...3 cm, • gurnu līmenis – 1...2 cm, • piedurknes platums – 2...3 cm. <p><i>(par katru pareizi izvēlētu virslaidi 1 punkts)</i></p>	4
	Bāzes konstrukcija izstrādāta atbilstoši dotajiem pamatmēriem un piemeklētajiem mēriem: <ul style="list-style-type: none"> • pareizi atrasts rasējuma tīkla platums, • pareizi atrasts roces dziļuma līmenis mugurpusē, • pareizi atrasts gurnu līmenis, • pareizi atrasts priekšpuses krūšu iešuves galapunkts, • pareizi izvēlētas konstrukcijas līnijas atbilstoši izvēlētai metodei – līnijas forma, plastiskums, • pareizi izvēlēts priekšpuses vidukļa iešuves garums: 20 cm, • pareizi noteikts vienvīles piedurknes plecgala augstums, • plastiski, vienmērīgi veidota piedurknes galviņa, • pareizi atlikts montāžiešķēlums piedurknei priekšpusē. <p><i>(par katru pareizi veiktu darbību 2 punkti)</i></p>	18
	Veiktie aprēķini ir pareizi (lai uzrasētu plecgērba bāzes konstrukciju).	2
	Veiktie aprēķini ir pareizi (lai uzrasētu piedurknes bāzes konstrukciju).	2

	Rasējums izpildīts kvalitatīvi – tīras, precīzas līnijas, bez smērējumiem.	2
	Rasējums izpildīts, izmantojot līniju biezumam atbilstošas cietības zīmuļus.	1
	Bāzes konstrukcijas rasējumā ievēroti rasējuma pamatnoteikumi: <ul style="list-style-type: none"> • pamatlīnijas ir platākas (~1 mm), • palīglīnijas ir šaurākas (nepārtrauktas – konstrukcijas līnijas, svītrpunktu – viduslīnijas). <i>(par katru pareizi uzrasētu līniju veidu 1 punkts)</i>	2
2.2. Modeļa konstrukcijas izveide, izmantojot bāzes konstrukciju. <i>(maksimāli iegūstamais punktu skaits 44)</i>	Priekšdaļa modelēta pareizi: <ul style="list-style-type: none"> • krūšu iešuve ir pārnesta sānu līnijā, novietojot to 7 cm no roces līnijas uz leju, • priekšdaļas vidukļa iešuve pagarināta līdz blūzes lejas malai, • vidukļa iešuve ir noformēta atbilstoši tehniskajiem noteikumiem (ar lekālu noformētas liektas līnijas), • blūzes garums, mērot no kakles augstākā punkta līdz gurnu līnijai, atlikts pareizi – 60 cm. <i>(par katru pareizi izpildītu priekšpusē konstrukcijas modelēšanas darbību 3 punkti)</i>	12
	Aizdare konstruēta pareizi: <ul style="list-style-type: none"> • pogu atrašanās vietas ir uz centra līnijas, • pogcaurumu garumi ir 1,5 cm, • attālumi starp pogcaurumiem ir 9 cm, • augšējā pogcauruma atrašanās vieta ir 17 cm no kakles pamatnes un viduslīnijas krustpunkta, • aizdares pārklājuma platums (no viduslīnijas) – 2 cm. <i>(par katru pareizi izpildītu priekšpusē konstrukcijas modelēšanas kritēriju 2 punkti)</i>	10
	Mugurdaļa modelēta un noformēta pareizi: <ul style="list-style-type: none"> • aizvērtā plecu iešuve, veidojot uzturējumu plecu daļā, • vidukļa iešuvei ar lekālu noformētas liektas līnijas. <i>(par katru pareizi izpildītu mugurpusē konstrukcijas modelēšanas kritēriju 2 punkti)</i>	4
	Piedurkne modelēta pareizi: <ul style="list-style-type: none"> • atzīmēta piedurknes galviņas uzturējuma vieta, • piedurknē iezīmēta centra atzīme, • piedurknes garums, mērot no centra atzīmes līdz lejasmalai, ir 25 cm. <i>(par katru pareizi izpildītu piedurknes konstrukcijas modelēšanas kritēriju 2 punkti)</i>	6
	Apkakle konstruēta pareizi: <ul style="list-style-type: none"> • platgala atloka un viendaļīgās atlokapkakles garumi ir proporcionāli, • atlokapkakles platums – 7 cm, • ievērots taisnais leņķis, • uzrasēta zemapmale kopā ar platgala atloku. <i>(par katru pareizi izpildītu apkakles konstrukcijas kritēriju 2 punkti)</i>	8
	Rasējums izpildīts kvalitatīvi – tīras, precīzas līnijas, bez smērējumiem.	1

	Rasējums izpildīts, izmantojot līniju platumiem atbilstošas cietības zīmuļus.	1
	Modeļkonstrukcijas rasējumā ievēroti rasējuma pamatnoteikumi: <ul style="list-style-type: none"> • pamatlīnijas ir platākas (~1 mm), • palīglinijas ir šaurākas (nepārtrauktas – konstrukcijas līnijas, svītrpunktu – viduslīnijas). <i>(par katru pareizu līnijas lietojumu 1 punkts)</i>	2
2.3. Lekālu izstrāde. <i>(maksimāli iegūstamais punktu skaits 18)</i>	Lekālos ir atzīmēts(-a)/iezīmēts(-a): <ul style="list-style-type: none"> • piedurknei – viduslīnija, uzturējuma attālums, priekšdaļas montāžzīme, • priekšpusei – montāžzīme, • šķēru pavedienu virziena līnija ("taisnais diegs"), • iešuves. <i>(par katru pareizi izpildītu iezīmju grupu 3 punkti)</i>	12
	Uz katra lekāla ir uzrakstīts: <ul style="list-style-type: none"> • detaļas nosaukums, lietojot pareizu terminoloģiju, • numurs, • detaļu skaits. <i>(par katru pareizu uzrakstu 2 punkti)</i>	6
2.4. Drānas sagatavošana lekālu izvietošanai. <i>(maksimāli iegūstamais punktu skaits 8)</i>	Drāna sagatavota lekālu izvietošanai: <ul style="list-style-type: none"> • drānai veikta atbilstoša higrotermiskā apstrāde, • izklājumā ievēroti drānas pavedienu virzieni ("taisnais diegs"), • drāna ir izklāta gludi, eģes malas iztaisnotas, • eģes malas novietotas paralēli galda malai. <i>(par katru pareizi izpildītu sagatavošanas darbību 2 punkti)</i>	8
2.5. Lekālu izvietošanas izveidošana. <i>(maksimāli iegūstamais punktu skaits 6)</i>	Lekāli izvietoti racionāli: izvietošanas laukums aizpildīts, veidojot pēc iespējas mazāk atgriezumus.	2
	Uz drānas izvietoti visi lekāli.	1
	Ir ievērota šķēru pavedienu virziena ("taisnā diega") atzīme uz lekāliem.	1
	Lekālu izvietošanas ir izveidots atbilstoši izvēlētajām drānas tehniskajām īpašībām: <ul style="list-style-type: none"> • ievērota drānas tekstūra, • detaļas izvietotas vienā virzienā (ja drāna maina spīdumu). <i>(par katru pareizi izdarītu darbību 1 punkts)</i>	2
2.6. Darba instrumentu izmantošana. <i>(maksimāli iegūstamais punktu skaits 2)</i>	Darba instrumenti izmantoti atbilstoši veicamajai darbībai: <ul style="list-style-type: none"> • veidojot bāzes konstrukcijas pamatlaukumu, izmantots taisnā leņķa lineāls, • noformējot liektās līnijas, izmantots lekāls – lineāls. <i>(par katru pareizi lietotu instrumentu 1 punkts)</i>	2
2.7. Blūzes izgatavošanas optimālo darbu saraksta izstrāde. <i>(maksimāli iegūstamais punktu skaits 22)</i>	Uzrakstīti pareizi (pēc būtības) detaļu sagatavošanas šūšanai darbi: <ul style="list-style-type: none"> • atzīmēt iešuves, • atzīmēt montāžzīmes, • atzīmēt pārējās iezīmes: piedurknes galu nolocījums, apakšmalas nolocījums, aizdares nolocījums, centra līnija. <i>(par katru pareizu ierakstu 1 punkts)</i>	3
	Uzskaitītas detaļas, kuras jāduplē:	2

	<ul style="list-style-type: none"> • viendaļīgā atlokapkakle, • platgala atloks ar zemapmale. <p>(par katru pareizu ierakstu 1 punkts)</p>	
	<p>Uzskaitīti detaļu izgatavošanas darbi pirms montāžas:</p> <ul style="list-style-type: none"> • izgatavot apkakli, • sagatavot piedurknes, • sašūt iešuves priekšdaļā, • sašūt iešuves mugurdaļā, • nogludināt visas detaļas, • apdiegt platgala atloku ar zemapmali. <p>(par katru pareizu ierakstu 1 punkts)</p>	6
	<p>Uzskaitīti montāžas darbi:</p> <ul style="list-style-type: none"> • sašūt un apdiegt plecu vīles, • sašūt un apdiegt sānu vīles, • nogludināt vīles, • iešūt viendaļīgo atlokapkakli, • sašūt kopā platgala atloku un aizdares sloksni ar priekšdaļu, • iešūt piedurknes un apdiegt, • atšūt apakšmalu blūzei un piedurknēm, • izveidot pogcaurumus, • piešūt pogas. <p>(par katru pareizu ierakstu 1 punkts)</p>	9
	Gala higrotermiskā apstrāde blūzei.	1
	Aizpildot tabulu, lieto pareizu profesionālo terminoloģiju.	1
2.8. Darba drošības ievērošana. (maksimāli iegūstamais punktu skaits 4)	Eksaminējamais ir tērpi darba drošībai atbilstošā apģērbā un apavos.	1
	Eksaminējamajam ir darba drošībai atbilstošs matu sakārtojums – mati ir savākti.	1
	Manikīrs ir darba drošībai atbilstošs (nav garu nagu).	1
	Rotaslietas netraucē strādāt.	1
2.9. Darba vietas organizēšana. (maksimāli iegūstamais punktu skaits 4)	<p>Eksaminējamais pareizi organizē darba vietu:</p> <ul style="list-style-type: none"> • darba vietā atrodas visi nepieciešamie darba instrumenti, • instrumenti novietoti ergonomiski un atbilstoši darba drošībai, • darba vieta ir sakārtota darba procesā, • pabeidzot darbu, darba vietu sakopj. <p>(par katru darba vietas organizēšanas kritēriju izpildi 1 punkts)</p>	4
Kopā		139

3. uzdevums. Rakstiski atbildēt uz jautājumiem. (maksimāli iegūstamais punktu skaits 14)

Veicamā darbība	Vērtēšanas kritēriji	Piešķirjamie punkti
3.1. Atbildēšana uz jautājumu: <i>Kāds higrotermiskais režīms nepieciešams vilnas auduma apstrādei?</i> (maksimāli iegūstamais punktu skaits 4)	Nosauc pareizi vilnas higrotermiskos režīmus.	2
	Atbildi papildus paskaidro (pareizi pēc būtības).	1
	Lieto pareizu profesionālo terminoloģiju.	1
3.2. Atbildēšana uz jautājumu: <i>Kuras attēlā redzamās detaļas</i>	Pareizi iekrāsotas detaļu dublējamās vietas un laukumi.	3
	Pareizi paskaidrots kāpēc katra konkrētā vieta vai	3

<i>un detaļu laukumus nepieciešams dublēt? Iekrāsot dublējamās vietas un laukumus. Kāpēc katru konkrēto vietu vai laukumu nepieciešams dublēt? (maksimāli iegūstamais punktu skaits 7)</i>	laukums ir jādublē.	
	Lieto pareizu profesionālo terminoloģiju.	1
3.3. Atbildēšana uz jautājumu: <i>Kādos šūtos tekstilizstrādājumos lieto plakanvīli? Kāpēc? (maksimāli iegūstamais punktu skaits 3)</i>	Nosauc pareizi vismaz 3 šūto izstrādājumu veidus, kur izmanto plakanvīli.	1
	Atbilde pareizi pamato (pareizi pēc būtības).	1
	Lieto pareizu profesionālo terminoloģiju.	1
Kopā		14

Pareizās atbildes

1. uzdevums

Izmaksu tāmes piemērs

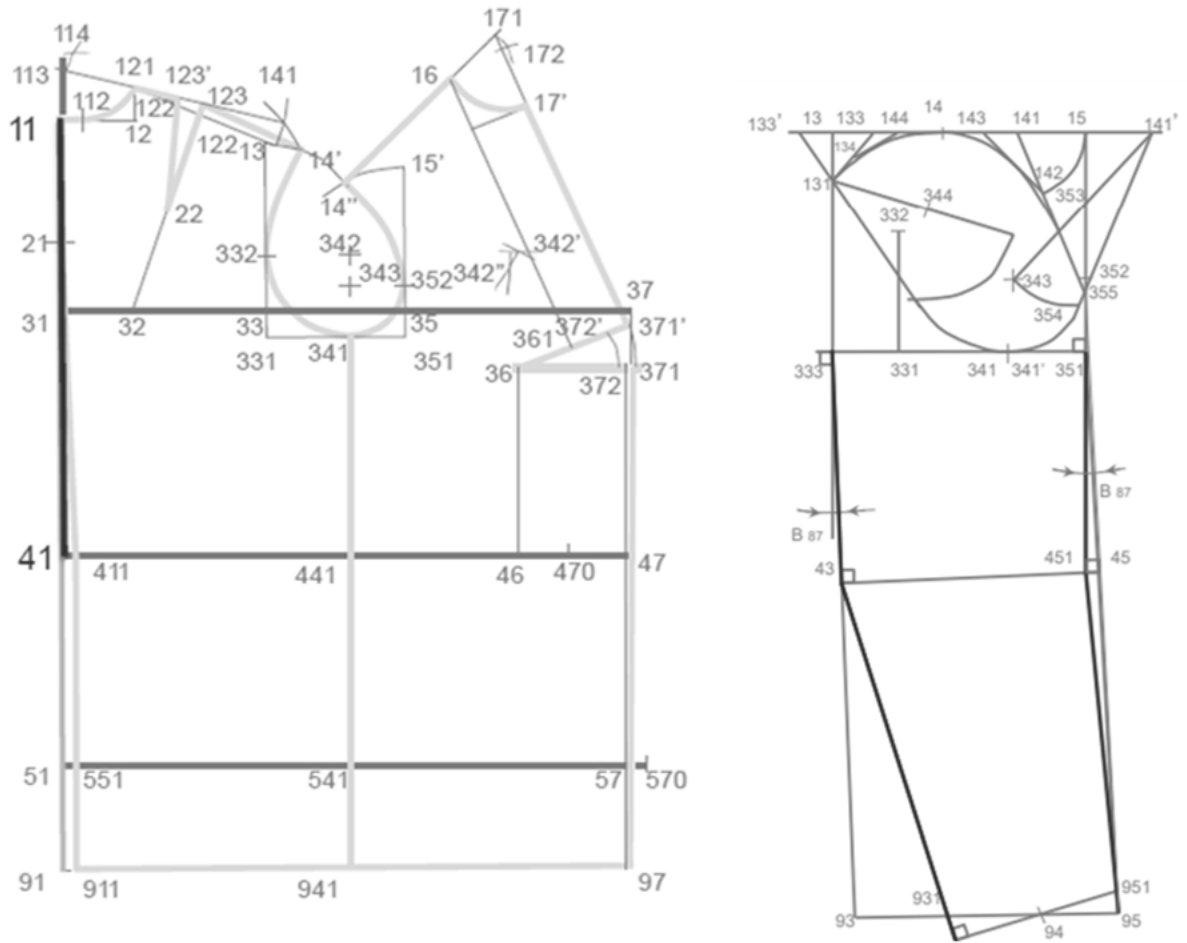
1. tabula

Izmaksu tāme

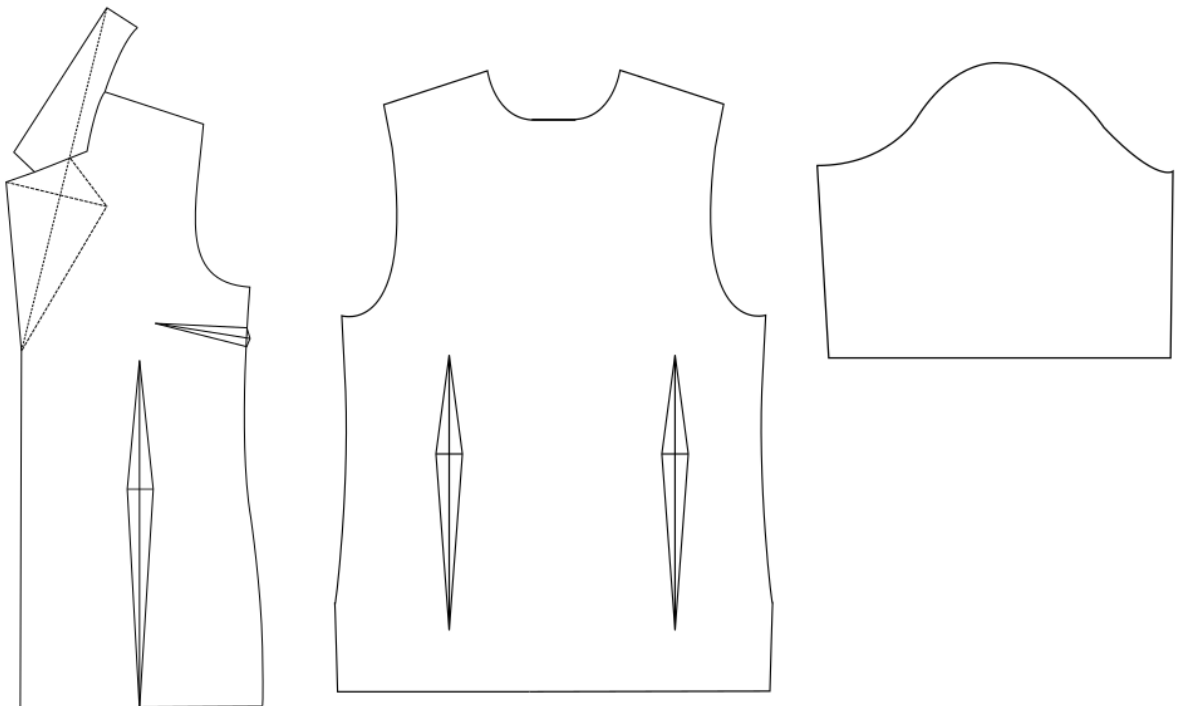
Nr. p. k.	Materiāli un palīgmateriāli	Daudzums, gab./m	Cena par vienību, eiro	Summa, eiro
1.	Pamataudums svārkiem	0,8 m	8,50 EUR/m	6,80
2.	Poga aizdarei	1 gab.	0,50 EUR	0,50
3.	Slēptais rāvējslēdzējs	1 gab.	0,58 EUR	0,58
4.	Līmaudums jostai un rāvējslēdzēja vietas izlīmēšanai	0,10 m	2,40 EUR/m	0,24
5.	Šujamie diegi			0,80
Kopā				8,92

2. uzdevums

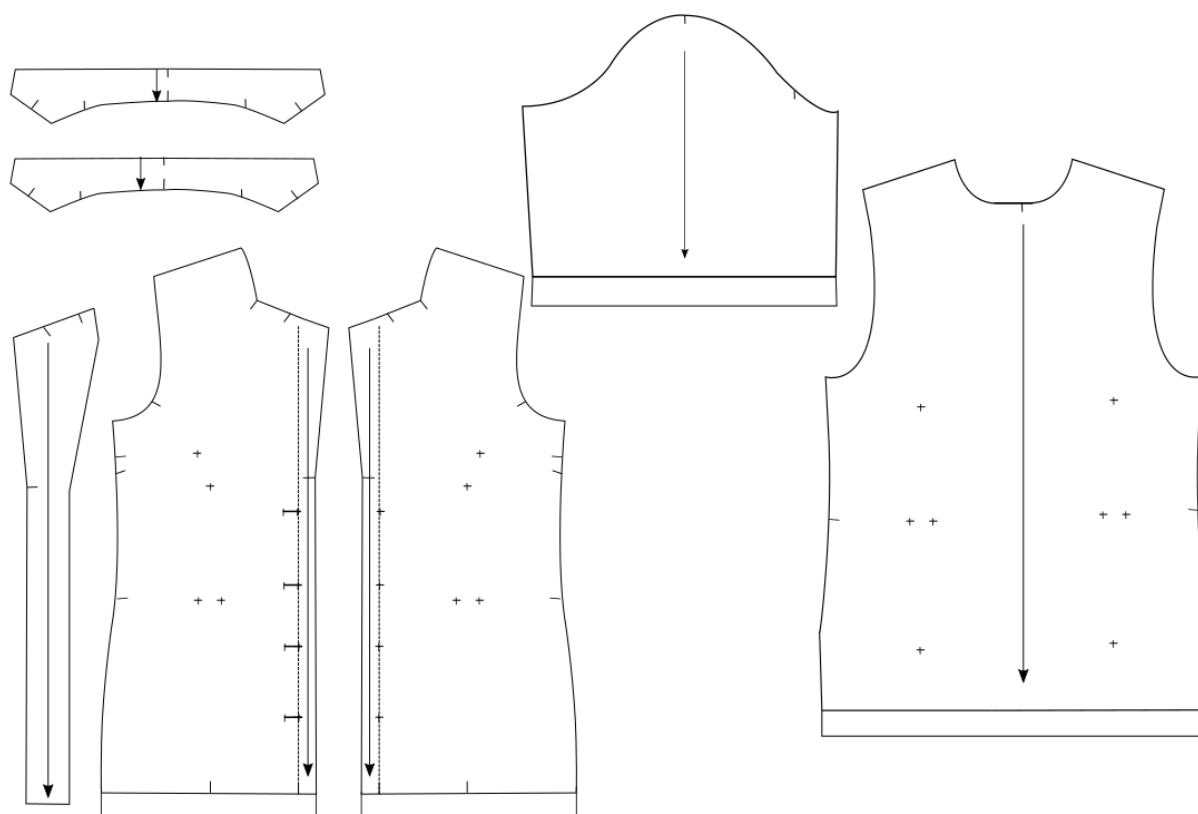
Bāzes konstrukcijas piemērs blūzei ar konstruēšanas metodi *SEPP VAKM*



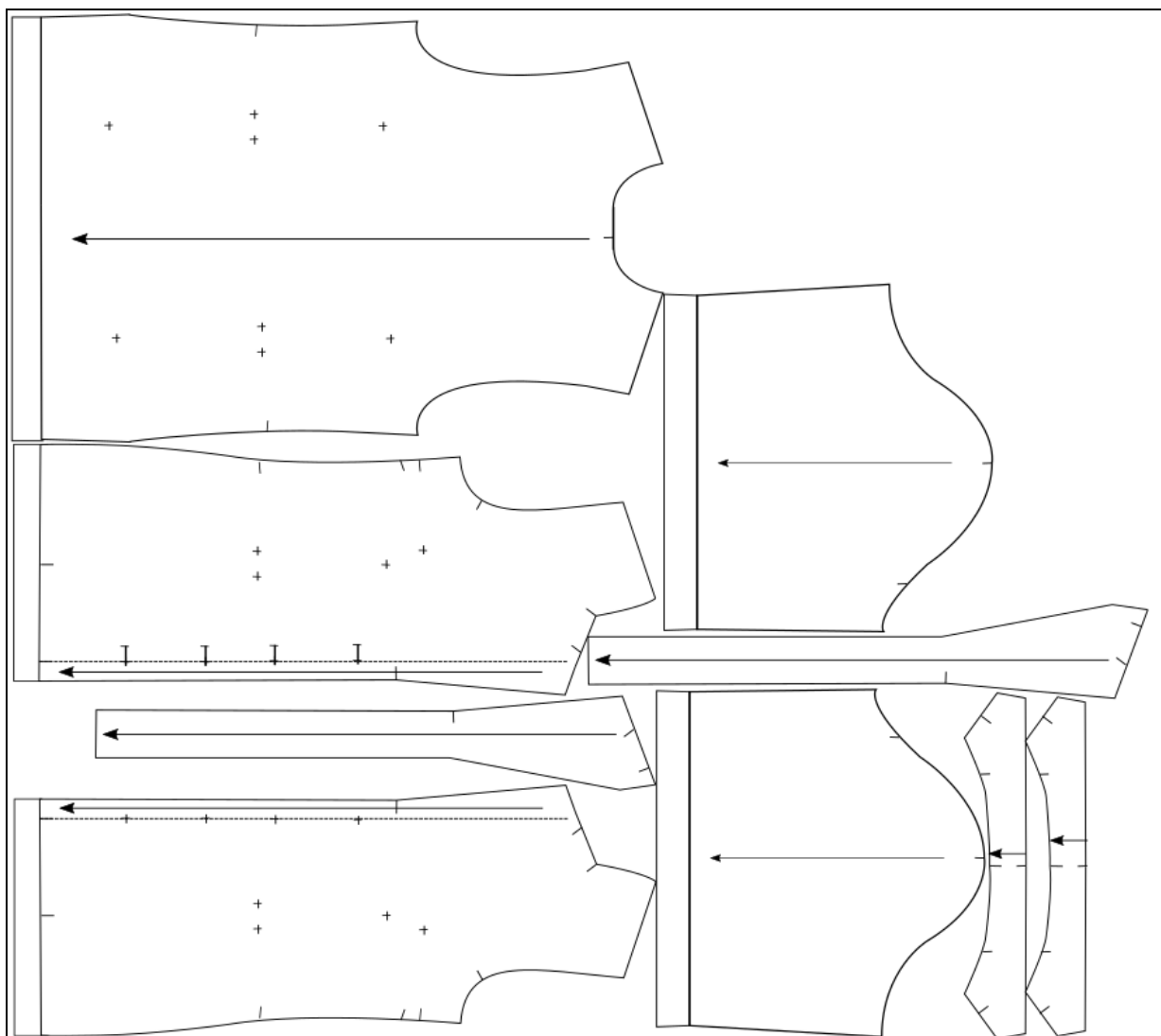
Blūzes modeļkonstrukcija



Apstrādāti un noformēti blūzes lekāli ar montāžiezīmēm



Piemērs lekālu izvietojumam uz drānas ar platumu 1,50 m (ieskaitot eģes malas): izvietojuma platums 1,48 ... 1,47 m



3. tabula

Optimālo darbu saraksts

Optimālo darbu posmi	Optimālo darbu secība (detālas un veicamās darbības)
1. Detaļu sagatavošana šūšanai	Atzīmēt iešuves
	Atzīmēt montāzzīmes
	Atzīmēt pārējās iezīmes: piedurknes galu nolocījums, apakšmalas nolocījums, aizdares nolocījums, centra līnija.
2. Detaļu dublēšana (kurām paredzēta starplika)	Nodublēt viendabīgo atlokapkakli
	Nodublēt platgala atloku ar zemapmali
3. Detaļu izgatavošana pirms visu detaļu montāžas	Izgatavot apkakli
	Sagatavot piedurknes
	Sašūt iešuves priekšdaļā
	Sašūt iešuves mugurdaļā
	Nogludināt visas detaļas
	Apdiegt platgala atloku ar zemapmali
4. Montāža	Sašūt un apdiegt plecu vīles

	Sašūt un apdiegt sānu vīles
	Nogludināt vīles
	Išūt viendabīgo atlokapkakli
	Sašūt kopā platgala atloku un aizdares sloksni ar priekšdaļu
	Iešūt piedurknes un apdiegt.
	Atšūt apakšmalu blūzei un piedurknēm
	Izveidot pogcaurumus
	Piešūt pogas
5. Gala higrotermiskā apstrāde	Veikt blūzes gala higrotermisko apstrādi

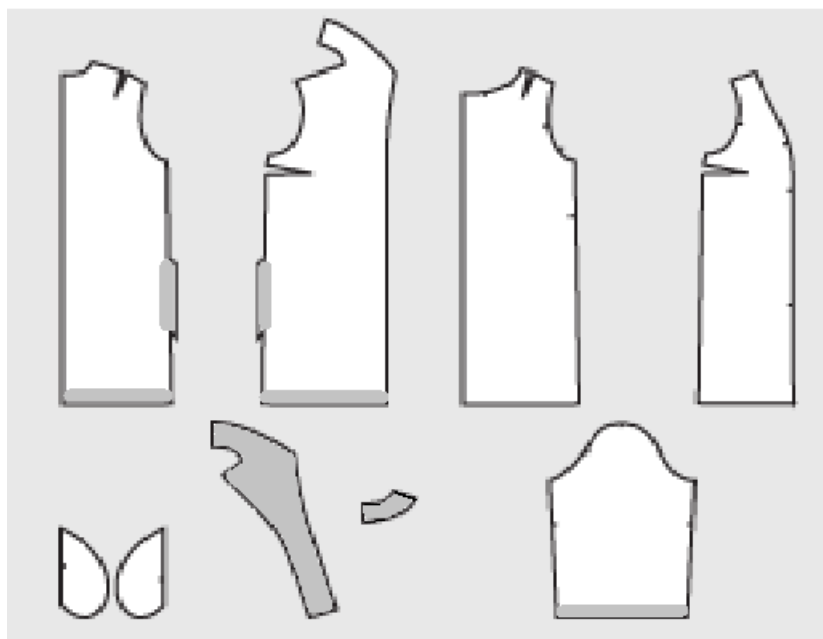
3. uzdevums

1) Kāds higrotermiskais režīms nepieciešams vilnas auduma apstrādei?

Atbilde: Vilnas audumu gludina nedaudz mitru no kreisās puses 120 ... 160 °C temperatūrā. Var gludināt caur mitru marli.

2) Kuras 2. attēlā redzamās žaketes, kas izgatavota no blīva kokvilnas auduma un oderdrānas, detaļas un detaļu laukumus noteikti nepieciešams dublēt? Iekrāsot dublējamās vietas un laukumus.

Kāpēc katru konkrēto detaļu vai detaļas laukumu nepieciešams dublēt?



2. att. Žaketes detaļas

Atbilde: Priekšdaļu un mugurdaļas pakšmalu dublēt, lai tā saglabātu formu

Dūrgalus dublēt, lai tie saglabātu formu

Zemapmali dublēt, lai žakete saglabātu priekšdaļā formu un nedeformētos

Kabatas iešūšanas vietu dublēt, lai audums saglabātu formu un neizirtu

3) Kādos šūtos tekstilizstrādājumos izmanto plakanvīli? Kāpēc?

Plakanvīli izmanto gultas veļai, džinsiem, sporta tērpiem, apģērbam, kurus var lietot uz abām pusēm, aizkariem (u.c. veida mājas tekstilam). Plakanvīle no labās un kreisās puses izskatās vienāda, ir izturīga.

Uzziņu avoti

- Ivanova, V., Rozīte, Ā. Sieviešu apģērbu konstruēšana. –Rīga: apgāds JUMAVA, 1996
Kampuse, A., Marksa, M. Mājturība šūšana. –Rīga: Zvaigzne ABC, 1997
Kapče, M. Konstruēšana modelēšana šūšana. –Rīga: Zvaigzne ABC, 2016
Naita, L. Šūšana un izšūšana rokasgrāmata. –Rīga: Zvaigzne ABC, 2011
Smita, E. Lielā šūšanas grāmata. –Rīga: Zvaigzne ABC, 2011
Donnanno, A. Fashion Patternmaking Techniques (vol.2). Promopress, 2016
Donnanno, A. Fashion Patternmaking Techniques (vol.3). Promopress, 2016