



Valsts izglītības
satura centrs

NACIONĀLAIS
ATTĪSTĪBAS
PLĀNS 2020



EIROPAS SAVIENĪBA
Eiropas Sociālais
fonds

I E G U L D Ī J U M S T A V Ā N Ā K O T N Ē

Nr. 8.5.2.0/16/I/001

«Nozaru kvalifikācijas sistēmas pilnveide profesionālās izglītības attīstībai un kvalitātes nodrošināšanai»

Profesionālās kvalifikācijas eksāmena satura TITULLAPA

Nozares/sekтора nosaukums	Tekstilizstrādājumu, apģērbu, ādas un ādas izstrādājumu ražošanas nozare
Profesionālā kvalifikācija	"Piegriezējs"
Latvijas kvalifikāciju ietvarstruktūras līmenis	3. LKI līmenis

Pasūtītājs:

Valsts izglītības satura
centrs

Metodiskais atbalsts:

Projekts "Nozaru kvalifikācijas sistēmas pilnveide
profesionālās izglītības attīstībai un kvalitātes nodrošināšanai"
Elita Skrupska

Izpildītājs:

Rīgas Tehniskā universitāte

Darba grupas vadītājs:

Ausma Viļumsone

Darba grupa:

Astrīda Slišāne, Ilze Baltiņa, Iveta Ābele, Uģis Briedis, Inga
Dāboliņa, Inese Ziemele

Vērtētāji:

Latvijas Darba devēju konfederācija
Nozares eksperts: Inga Caune

Latvijas Brīvo arodbiedrību savienība
Nozares eksperts: Rita Pasīte

Profesionālās kvalifikācijas eksāmena PROGRAMMA
Tekstilizstrādājumu, apģērbu, ādas un ādas izstrādājumu ražošanas nozare,
profesionālā kvalifikācija "Piegriezējs", 3. LKI līmenis

Mērķis	Pārbaudīt un novērtēt eksaminējamā profesionālās kompetences atbilstoši profesijas standarta prasībām vai profesionālās kvalifikācijas prasībām.	
Darba uzbūve	Uzdevumu skaits	6
	Uzdevumu veidi	Praktiskas darbības, rakstiskas atbildes uz jautājumiem.
	Uzdevumu izpildes kopējais laiks minūtēs	185 min.
Uzdevumu apraksts	<p>1. Iepazīties ar modeļa tehnisko dokumentāciju, atlasīt lekālus dotajam modelim. (izpildes laiks 30 min.)</p> <p>2. Atlasīt tehniskajā dokumentācijā norādītās drānas dotajam modelim, pārbaudīt defektu klātesamību pamatdrānai, aizpildīt tehniskās dokumentācijas tabulu un veikt pamatdrānas higrotermisko apstrādi. (izpildes laiks 30 min.)</p> <p>3. Uzklāt pamatdrānu un palīgdrānu, izvietot lekālus uz tām konkrētā modeļa piegriešanai. Apvilkt lekālus pa kontūru, noteikt drānu izlietojumu un atlikumu, aizpildīt tehniskās dokumentācijas tabulu. (izpildes laiks 45 min.)</p> <p>4. Piegriezt drānas, ievērojot darba drošības noteikumus. (izpildes laiks 30 min.)</p> <p>5. Kontrolēt piegriezto detaļu kvalitāti, marķēt un komplektēt detaļas, uzturēt kārtībā darba vietu. (izpildes laiks 30 min.)</p> <p>6. Rakstiski atbildēt uz 3 (trīs) zināšanu pārbaudes jautājumiem. (izpildes laiks 20 min.)</p> <p>Uzdevumi izpildāmi eksāmena laikā.</p>	
Norises vieta un nepieciešamie materiālie līdzekļi	<p>Eksāmena norisei nepieciešama mācību klase piegriešanas praktisko darbu veikšanai.</p> <p>Nepieciešamie materiāli: dažādu šūto izstrādājumu modeļu tehniskā dokumentācija, modeļu lekālu komplekti, dažādas drānas.</p> <p>Nepieciešamais aprīkojums: galds un krēsli eksaminācijas komisijai, gludināšanas galds ar tvaika gludekli, klāšanas – piegriešanas galds ar garuma mērvienībām gar garāko galda malu, elektriskās drēbnieka šķēres (grieznes); diskveida naža piegriešanas iekārta; taisnā naža piegriešanas iekārta; adaturbis; gludināšanas galds ar tvaika gludekli; drēbnieka šķēres; drēbnieka mērlente; metāla lineāls (vismaz 1 m garš); drēbnieka krīts vai zīmulis; lekālu piespiešanas</p>	

		atsvars; pildspalva; speciālie piegriezēja cimdi; aukla piegriezumdetāļu komplektu sasiešanai; zemklājuma papīrs; līmes etiķetes drānām detaļu marķēšanai; papīrs A4.								
Vērtēšanas kārtība		Uzdevumu izpildi vērtē eksaminācijas komisija. Vērtēta tiek katra uzdevuma izpilde. Maksimāli iegūstamais punktu skaits ir 200, kas atbilst 100%. Eksāmens ir nokārtots, ja uzdevumu izpildes apjoms nav zemāks par 60%. Eksāmena vērtējums tiek izteikts ballēs atbilstoši vērtēšanas skalai:								
Iegūto punktu skaits	1–29	30–59	60–89	90–119	120–135	136–151	152–167	168–183	184–193	194–200
Uzdevumu izpildes apjoms (%)	1–14	15–29	30–44	45–59	60–67	68–75	76–83	84–91	92–96	97–100
Vērtējums ballēs	1	2	3	4	5	6	7	8	9	10

**Profesionālās kvalifikācijas eksāmena uzdevumu izpildei nepieciešamo
MATERIĀLO LĪDZEKĻU PAPLAŠINĀTS SARAKSTS**
Tekstilizstrādājumu, apģērbu, ādas un ādas izstrādājumu ražošanas nozare,
profesionālā kvalifikācija "Piegriezējs", 3. LKI līmenis

Tehnoloģiskās iekārtas, aprīkojums un darba instrumenti	<p>Vienam eksaminējamam mācību klasē nepieciešams:</p> <ul style="list-style-type: none"> • galds klāšanai un piegriešanai (vismaz 3 m x 2 m) – 1 gab., • elektriskās drēbnieka šķēres (grieznes) – 1 gab., • diskveida naža piegriešanas iekārta – 1 gab., • taisnā naža piegriešanas iekārta – 1 gab., • adaturbis – 1 gab., • gludināšanas galds ar tvaika gludekli – 1 gab., • drēbnieka šķēres – 1 gab., • drēbnieka mērlente – 1 gab., • metāla lineāls – 1gab. (vismaz 1 m garš), • drēbnieka krīts vai zīmulis – 3 gab., • lekālu piespiešanas atsvars – 10 gab., • pildspalva – 2 gab., • speciālie piegriezēja cimdi – 4 pāri (S, M, L, XL).
Materiāli, palīgmateriāli u.tml.	<p>Vienam eksaminējamajam nepieciešams:</p> <ul style="list-style-type: none"> • pieci pamatdrānu gabali: <ul style="list-style-type: none"> ○ <i>gludi krāsots dažādšķiedru sajaukuma blūžu/kreklu audums, 100 – 120 g/m², 2,5 m (lietderīgais platums vismaz 148 cm);</i> ○ <i>gludi krāsots kleitaudums, 130 – 180 g/m², 3 m (lietderīgais platums vismaz 144 cm);</i> ○ <i>trikotāžas drāna, 150 – 180 g/m², 4 m (lietderīgais platums vismaz 150 cm);</i> ○ <i>kokvilnas denims, 350 – 480 g/m², 3 m lietderīgais platums vismaz 148 cm;</i> ○ <i>kokvilnas denims, 250 – 330 g/m², 2 m lietderīgais platums vismaz 148 cm.</i> • četri palīgdrānu gabali: <ul style="list-style-type: none"> ○ <i>neausta līmes starplika, 30 – 40 g/m², 1,5 m (lietderīgais platums vismaz 90 cm);</i> ○ <i>neausta līmes starplika, 50 – 60 g/m², 2 m, (lietderīgais platums vismaz 90 cm);</i> ○ <i>garenadīta līmes starplika, 30 – 50 g/m², 2 m (lietderīgais platums vismaz 90 cm);</i> ○ <i>kabatas maisiņu drāna, 120 – 150 g/m², 1 m (lietderīgais platums vismaz 120 cm).</i> • aukla piegriezumdetāļu komplektu sasiešanai – 2 gab., • zemklājuma papīrs – 3 m garumā, • līmes etiķetes drānām detaļu marķēšanai – 30 gab., • papīrs A4 – 2 lapas, • lekāli 5 modeļiem (biksēm, brunčiem, divām kleitām, kreklblūzei).

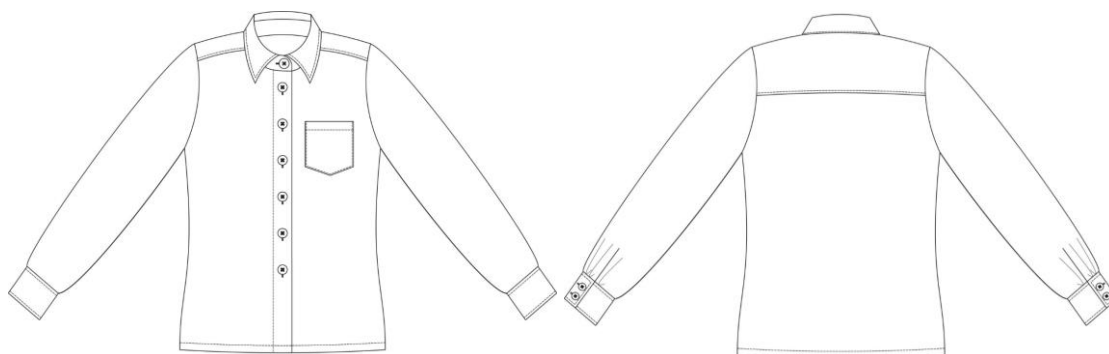
**Profesionālās kvalifikācijas eksāmena
UZDEVUMU KOMPLEKTS**
**Tekstilizstrādājumu, apģērbu, ādas un ādas izstrādājumu ražošanas nozare,
profesionālā kvalifikācija "Piegriezējs", 3. LKI līmenis**

Uzdevumi izpildāmi secīgi.

1. uzdevums. Iepazīties ar KREKLBLŪZES tehnisko dokumentāciju, atlasīt lekālus (doti sajaukti piecu izstrādājumu lekāli – biksēm, brunčiem, divām kleitām, kreklblūzei).
(izpildes laiks 30 min.)

Kreklblūzes tehniskā dokumentācija.

Nedaudz vidukļota kreklblūze no dažādšķiedru auduma, sapogājama ar septiņām pogām, ieskaitot apkakles stāvdaļas pogu, un ar tikpat pogcaurumiem aizdarsloksnē. Apkakles stāvdaļa un atloksdaļa piegrieztas atsevišķi. Kopgrieztai mugurdaļai piešūta divkārtīga plecu atdaļa. Kreisajai puspriekšdaļai krūšu līmenī uzšūta piecstūra krūškabata. Taisno, gludi iešūto vienslejas piedurkņu dūrgalam ar trim ielocēm piešūtas taisnstūra aproces. Tās ir sapogājamas ar divām pogām piedurknes šķirtnes apmalas turpinājumā.



1. attēls. Tehniskais zīmējums

1. tabula

Griezumdetaļu saraksts

Nr.	Detaļas nosaukums	Lekālu skaits	Griezumdetaļu skaits
	PAMATDRĀNA		
1.	Labā puspriekšdaļa	1	1
2.	Kreisā puspriekšdaļa	1	1
3.	Mugurdaļa	1	1
4.	Atdaļa	1	2
5.	Aizdarsloksne	1	2
6.	Piedurkne	1	2
7.	Aproce	1	2
8.	Šķirtnes apmala	1	2
9.	Kabata	1	1
10.	Zemapkakles stāvdaļa	1	1
11.	Virsapkakles stāvdaļa	1	1

Nr.	Detāļas nosaukums	Lekālu skaits	Griezumdetāļu skaits
	PAMATDRĀNA		
12.	Zemapkales atlokdaļa	1	1
13.	Virsapkales atlokdaļa	1	1
	PALĪGDRĀNA (līmes starplika)		
14.	Apkakles stāvdaļa	1	1
15.	Apkakles atlokdaļa	1	1
16.	Aproce	1	2
17.	Aizdarsloksne	1	2

2. tabula

Defektu klātesamība pamatdrānā

Drāna	Defektu nav	Defekti ir Kādi un cik?
Dažādšķiedru kreklaudums, 100 – 120 g/m ²		

3. tabula

Drānu izlietojums

Nr.	Drāna	Lietderīgais platums, m	Faktiskais izlietojums, m	Atlikums, m
1.	Dažādšķiedru kreklaudums, 100 – 120 g/m ²			
2.	Neausta līmes starplika, 30 – 40 g/m ²			

2. uzdevums. Atlasīt tehniskajā dokumentācijā norādītās drānas kreklblūzei, pārbaudīt defektu klātesamību pamatdrānai, aizpildīt tehniskās dokumentācijas 2. tabulu. Veikt pamatdrānas higrotermisko apstrādi.

(izpildes laiks 30 min.)

Pieci pamatdrānu gabali (gludi krāsots dažādšķiedru sajaukuma blūžu/kreklū audums (100 – 120 g/m²), gludi krāsots kleitaudums (130 – 180 g/m²), trikotāžas drāna (150 – 180 g/m²), kokvilnas denims (350 – 480 g/m²), kokvilnas denims (250 – 330 g/m²)) un četri palīgdrānu gabali (neausta līmes starplika (50 – 60 g/m²), neausta līmes starplika (30 – 40 g/m²), garenadīta līmes starplika (30 – 50 g/m²), kabatas maisiņu drāna (120 – 150 g/m²)).

3. uzdevums. Uzklāt pamatdrānu un palīgdrānu, izvietot lekālus uz tām vienas kreklblūzes piegriešanai. Apvilkt lekālus pa kontūru, noteikt drānu izlietojumu un atlikumu, aizpildīt tehniskās dokumentācijas 3. tabulu.

(izpildes laiks 45 min.)

4. uzdevums. Piegriez drānas, ievērojot darba drošības noteikumus.

(izpildes laiks 30 min.)

5. uzdevums. Kontrolēt piegriezto detaļu kvalitāti, marķēt un komplektēt detaļas, uzturēt kārtībā darba vietu.

(izpildes laiks 30 min.)

6. uzdevums. Rakstiski atbildēt uz 3 (trīs) zināšanu pārbaudes jautājumiem.

(izpildes laiks 20 min.)

1. jautājums. Atzīmēt visus pareizos apgalvojumus par drānu klāšanu.

a)	Samta drānas klāšanai ieteicams izvēlēties klāšanas veidu – ar virspusēm kopā vienā klāšanas virzienā.	
b)	Klājot neelastīgu drānu, katra kārtā klājumā ir vismaz par 2 cm garāka par lekālu izvietojuma garumu.	
c)	Klājot elastīgu drānu, katra kārtā klājumā ir vismaz par 3 cm garāka par lekālu izvietojuma garumu.	
d)	Asimetrisku izstrādājumu piegriešanai, drānu klāj garenlocītā veidā.	

2. jautājums. Uzrakstīt visas manuālās piegriešanas elektroiekārtas.

--

3. jautājums. Atzīmēt vienu pilnīgāko pareizo atbildi uz jautājumu: "Kurām drānām raksturīga pavedienu izslīde jeb birstamība no grieztās malas?"

a)	Audumiem ar mazu šķēru un audu blīvumu.	
b)	Audumiem ar mazu šķēru un audu blīvumu, sintētisko un zīda multifilamentāro pavedienu audumiem.	
c)	Neaustām drānām un audumiem ar mazu šķēru un audu blīvumu.	
d)	Trikotāžas drānām, kas adītas no multifilamentāriem pavedieniem.	
e)	Audumiem ar mazu šķēru un audu blīvumu, sintētisko multifilamentāro pavedienu audumiem.	

**Profesionālās kvalifikācijas eksāmena uzdevumu izpildes
VĒRTĒŠANAS KRITĒRIJI**
**Tekstilizstrādājumu, apģērbu, ādas un ādas izstrādājumu ražošanas nozare,
profesionālā kvalifikācija "Piegriezējs", 3. LKI līmenis**

Vērtēšanas kritēriji

Uzdevums	Veicamās darbības	Maksimāli iegūstamais punktu skaits
1. Iepazīties ar modeļa tehnisko dokumentāciju, atlasīt lekālus dotajam modelim. <i>(maksimāli iegūstamais punktu skaits 10)</i>	1.1. Piegriezēja personīgā sagatavošanās.	3
	1.2. Lekālu atlasīšana dotajam modelim.	7
2. Atlasīt tehniskajā dokumentācijā norādītās modeļa drānas, pārbaudīt defektu klātesamību pamatdrānai, aizpildīt tehniskās dokumentācijas 2. tabulu. Veikt pamatdrānas higrotermisko apstrādi. <i>(maksimāli iegūstamais punktu skaits 30)</i>	2.1. Drānu atlase dotajam modelim.	10
	2.2. Defektu klātesamības pārbaude atlasītai pamatdrānai, aizpildot tehniskās dokumentācijas 2.tabulu.	10
	2.3. Pamatdrānas higrotermiskā apstrāde.	10
3. Uzklāt pamatdrānu un palīgdrānu, izvietot lekālus uz tām modeļa piegriešanai. Apvilkt lekālus pa kontūru, noteikt drānu izlietojumu un atlikumu, aizpildīt tehniskās dokumentācijas 3. tabulu. <i>(maksimāli iegūstamais punktu skaits 38)</i>	3.1. Pamatdrānas un palīgdrānas uzklāšana.	10
	3.2. Lekālu izvietošana uz drānām.	10
	3.3. Lekālu kontūru apvilksana.	8
	3.4. Drānu izlietojuma un atlikumu noteikšana, aizpildot tehniskās dokumentācijas 3.tabulu.	10
4. Piegriezt drānas, ievērojot darba drošības noteikumus. <i>(maksimāli iegūstamais punktu skaits 49)</i>	4.1. Piegriešanas iekārtas izvēle.	10
	4.2. Drānu piegriešana, ievērojot darba drošības noteikumus.	39
5. Kontrolēt piegriezto detaļu kvalitāti, marķēt un komplektēt detaļas, uzturēt kārtībā darba vietu. <i>(maksimāli iegūstamais punktu skaits 31)</i>	5.1. Piegiezto detaļu kvalitātes kontrole.	8
	5.2. Piegiezto detaļu marķēšana.	8
	5.3. Piegiezto detaļu komplektēšana.	8
	5.4. Darba vietas uzturēšana kārtībā darba procesa laikā.	7
6. Sagatavoties un atbildēt rakstiski uz 3 (trīs) zināšanu pārbaudes jautājumiem. <i>(maksimāli iegūstamais punktu skaits 42)</i>	6.1. Pareizo apgalvojumu atzīmēšana.	14
	6.2. Manuālo piegriešanas iekārtu uzskaitīšana	14
	6.3. Pareizās atbildes noteikšana.	14
Kopējais maksimāli iegūstamais punktu skaits		200

Paplašināts vērtēšanas kritēriju apraksts

1. uzdevums. Iepazīties ar modeļa tehnisko dokumentāciju, atlasīt lekālus dotajam modelim. (maksimāli iegūstamais punktu skaits 10)

Veicamā darbība	Vērtēšanas kritēriji	Piešķirjamie punkti
1.1. Piegriezēja personīgā sagatavošanās. (maksimāli iegūstamais punktu skaits 3)	Piegriezējs ir tērpies darbam atbilstošā apģērbā un apavos.	1
	Piegriezēja matu sakārtojums atbilst darba drošības noteikumiem.	1
	Piegriezēja rotaslietas un manikīrs atbilst darba drošības noteikumiem.	1
1.2. Lekālu atlasīšana dotajam modelim. (maksimāli iegūstamais punktu skaits 7)	Piegriezējs ir atlasījis visus nepieciešamos dotā modeļa griezumdetāļu sarakstā norādītos lekālus.	7

2. uzdevums. Atlasīt tehniskajā dokumentācijā norādītās modeļa drānas, pārbaudīt defektu klātesamību pamatdrānai, aizpildīt tehniskās dokumentācijas 2. tabulu. Veikt pamatdrānas higrotermisko apstrādi. (maksimāli iegūstamais punktu skaits 30)

Veicamā darbība	Vērtēšanas kritēriji	Piešķirjamie punkti
2.1. Drānu atlase dotajam modelim. (maksimāli iegūstamais punktu skaits 10)	Piegriezējs ir atlasījis dotajam modelim atbilstošo tehniskajā dokumentācijā aprakstīto pamatdrānu.	5
	Piegriezējs ir atlasījis dotajam modelim atbilstošo tehniskajā dokumentācijā aprakstīto palīgdrānu.	5
2.2. Defektu klātesamības pārbaude atlasītai pamatdrānai, aizpildot tehniskās dokumentācijas 2. tabulu. (maksimāli iegūstamais punktu skaits 10)	Piegriezējs ir pārbaudījis drānas krāsojuma toņa vienmērību, savietojot eģes malas vismaz divās vietās drānas gabala garumā un savietojot drānas gabala galus.	2
	Piegriezējs ir noteicis un atzīmējis drānas šķēru pavedienu līniju vai cilpu stabiņu līniju.	2
	Piegriezējs ir pārbaudījis drānas gabala garumu un platumu.	2
	Piegriezējs ir atpazinis drānas lokālos defektus un tos atzīmējis.	2
	Piegriezējs ir apskatījis drānas kreiso pusi.	2
2.3. Pamatdrānas higrotermiskā apstrāde. (maksimāli iegūstamais punktu skaits 10)	Pēc higrotermiskās apstrādes drāna ir gluda visā tās laukumā.	4
	Pēc higrotermiskās apstrādes drāna ir bez pāršķiebuma attiecībā pret tās garenvirzienu un šķērsvirzienu.	4
	Pēc higrotermiskās apstrādes drāna ir bez gludinājumspīda.	2

3. uzdevums. Uzklāt pamatdrānu un palīgdrānu, izvietot lekālus uz tām modeļa piegriešanai. Apvilkt lekālus pa kontūru, noteikt drānu izlietojumu un atlikumu, aizpildīt tehniskās dokumentācijas 3. tabulu. (maksimāli iegūstamais punktu skaits 38)

Veicamā darbība	Vērtēšanas kritēriji	Piešķirjamie punkti
3.1. Pamatdrānas un palīgdrānas uzklāšana. (maksimāli iegūstamais punktu skaits 38)	Uz galda ir uzklāts zemklājuma papīrs.	2
	Drānas uzklātas, to garenvirzienu novietojot galda	2

<i>punktu skaits 10)</i>	virsmas garenvirzienā.	
	Drānas uzklātas gludas, eģes malas iztaisnotas.	3
	Drānu viena eģes mala novietota stingri paralēli galda garākajai malai.	3
3.2. Lekālu izvietošana uz drānām. (maksimāli iegūstamais punktu skaits 10)	Lekāli izvietoti, racionāli aizpildot izvietojuma laukumu.	1
	Uz lekāliem norādītā drānas taisnvirziena līnija sakrīt ar drānas faktisko taisnvirziena līniju (pieļaujamā novirze no drānas taisnvirziena katras detaļas garumā ir līdz 2 mm).	1
	Visi izstrādājuma virsas lekāli izvietoti vienā drānas virzienā.	1
	Izvietojumos neiztrūkst neviena no izstrādājuma detaļām.	2
	Izvietojumos starp lekālu stūriem ir atstāta griezuma līnijas atkāpe 1,5 mm.	1
	Lekālu un/vai izvietojuma rāmja paralēlās taisnās malas ir satuvinātas, neveidojot atkāpi.	1
	Izvietojuma galos galu līnijas novilkta stingri perpendikulāri drānas garenvirzienam.	1
	Simetriskie lekāli izvietojumā novietoti vienā līmenī.	1
	Izvietojumā izveidotas sekcijas – nosacītās izvietojuma daļējuma vietas.	1
	3.3. Lekālu kontūru apvilksana. (maksimāli iegūstamais punktu skaits 8)	Pirms lekālu apvilksanas uz lekāla tiek uzlikts piespiedējatsvars.
Visi lekāli izvietojumā apvilkti ar nepārtrauktu līniju.		3
Visi lekāli izvietojumā apvilkti ar vienmērīgu līdz 1 mm šauru līniju.		3
3.4. Drānu izlietojuma un atlikumu noteikšana, aizpildot tehniskās dokumentācijas 3. tabulu. (maksimāli iegūstamais punktu skaits 10)	Piegriezējs ir pareizi nomērījis lekālu izvietojumu garumus.	4
	Piegriezējs ir pareizi noteicis drānu izlietojumu.	4
	Piegriezējs ir pareizi noteicis drānu atlikumus.	2

4. uzdevums. Piegriezt drānas, ievērojot darba drošības noteikumus. (maksimāli iegūstamais punktu skaits 49)

Veicamā darbība	Vērtēšanas kritēriji	Piešķiramie punkti
4.1. Piegriešanas iekārtas izvēle. (maksimāli iegūstamais punktu skaits 10)	<i>Vērtējumu izvēlas</i>	
	Piegriezējs ir izvēlējis drānu piegriešanai elektrisko šķēru iekārtu.	10
	Piegriezējs ir izvēlējis drānu piegriešanai diskveida naža iekārtu.	10
	Piegriezējs ir izvēlējis drānu piegriešanai taisnā naža iekārtu.	8
	Piegriezējs ir izvēlējis drānu piegriešanai rokas grieznes.	4
4.2. Drānu piegriešana, ievērojot darba drošības noteikumus. (maksimāli iegūstamais punktu skaits 39)	Piegriezējs pirms piegriešanas pārbauda piegriešanas iekārtas tehnisko stāvokli (apskata elektrisko vadu, iedarbina iekārtu tukšgaitā).	3
	Piegriezējs pirms piegriešanas pārlicinās, lai	3

	piegriešanas iekārtas elektriskais vads neatrastos griešanas ceļā.	
	Piegriezējs lieto speciālo piegriezēja cimdu.	5
	Piegriezējs pirms piegriešanas pārbauda griezējinstrumenta asumu, iegriežot drānu tās nelietderīgajā galā.	5
	Piegriezējs racionāli rīkojas ar piegriešanas iekārtu – sāk piegriešanu no drānas malas, vada iekārtu zem zemklājuma papīra, katrai griežamajai detaļai uzliek piespiedēju (atsvaru), nemaina strauji griešanas virzienu.	3
PIEGRIEZTO DETAĻU KVALITĀTE:		
	Detaļu griezummalas ir līdzenas, bez nevienmērīga griezuma robiem.	5
	Iegrieztas visas montāžas iezīmes 2 – 3 mm garumā uz detaļu griezummalām.	5
	Izurbtas/atzīmētas visas punktveida iezīmes detaļu laukumā.	5
	Visu piegriezto detaļu griezummalas sakrīt ar tām atbilstošo lekālu malām (novirze līdz 2 mm).	5

5. uzdevums. Kontrolēt piegriezto detaļu kvalitāti, marķēt un komplektēt detaļas, uzturēt kārtībā darba vietu. (maksimāli iegūstamais punktu skaits 31)

Veicamā darbība	Vērtēšanas kritēriji	Piešķiramie punkti
5.1. Piegriezto detaļu kvalitātes kontrole. (maksimāli iegūstamais punktu skaits 8)	Piegriezējs pārbauda simetrisko detaļu savstarpējo atbilstību un/vai pārbauda kopgrieztās simetriskās detaļas, pārlokot pa viduslīniju.	3
	Piegriezējs pārbauda detaļu atbilstību lekāliem.	3
	Piegriezējs pārbauda palīgdrānas detaļu atbilstību pamatdrānas detaļām.	2
5.2. Piegriezto detaļu marķēšana. (maksimāli iegūstamais punktu skaits 8)	Piegriezējs nomarķējis visas pamatdrānas detaļas atbilstoši griezumdetāļu sarakstam modeļa tehniskajā dokumentācijā.	4
	Piegriezējs nomarķējis visas palīgdrānas detaļas atbilstoši griezumdetāļu sarakstam modeļa tehniskajā dokumentācijā.	4
5.3. Piegriezto detaļu komplektēšana. (maksimāli iegūstamais punktu skaits 8)	Piegriezējs sakomplektējis dublējamās pamatdrānas griezumdetāļas ar atbilstošajām starplikas detaļām vai pamata drānas detaļas ar kabatu drānas griezumdetāļām.	2
	Piegriezējs sakomplektējis visas simetriskās detaļas pa pāriem.	2
	Piegriezējs ir uzrakstījis izstrādājuma nosaukumu un izmēru uz papīra lapas izstrādājuma identifikācijai.	2
	Piegriezējs ir sakomplektējis visas detaļas kopā, pārsējis ar lenti piegriezto detaļu komplektu un modeļa identifikācijas lapu.	2
5.4. Darba vietas uzturēšana kārtībā darba procesa laikā. (maksimāli iegūstamais punktu skaits 7)	Piegriezējs atlasījis un novietojis darba iekārtas un instrumentus darbgalda galā – vismaz 20 cm no malas (diskveida piegriešanas nazis, adaturbis u.c.).	1
	Piegriezējs atlasījis un novietojis palīglīdzekļus darbgalda galā (garais lineāls, piespiedējatsvari,	1

	grieznes u.c.).	
	Piegriezējs sakomplektējis modeļa lekālus atbilstoši piegriežamo drānu veidiem.	1
	Piegriezējs lekālus pēc lietošanas saliek kopā un noliek malā.	1
	Piegriezējs grieznes tur aizvērtas, kamēr tās nelieto.	1
	Piegriezējs pēc drānas piegriešanas drānas starplekālu izkritumus un neracionālos atlikumus (ir mazāki par mazāko izstrādājuma griezumdetaļu) izmet tekstilam paredzētajā urnā.	1
	Piegriezējs pēc piegriešanas procesa esošos papīra atgriezumus izmet atsevišķā papīram paredzētajā urnā.	1

6. uzdevums. Atbildēt rakstiski uz 3 (trīs) zināšanu pārbaudes jautājumiem. (maksimāli iegūstamais punktu skaits 42)

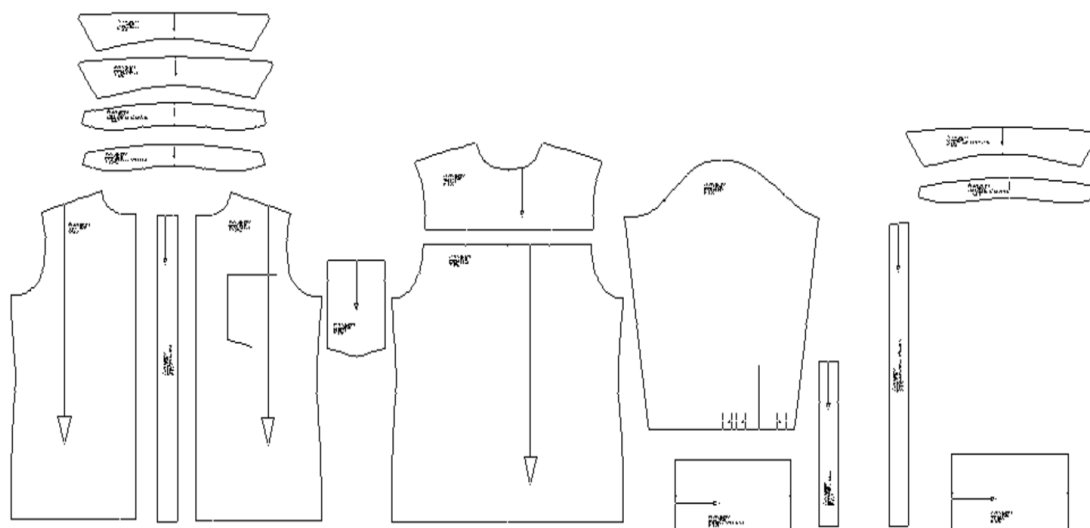
Veicamā darbība	Vērtēšanas kritēriji	Piešķiramie punkti
6.1. Pareizo apgalvojumu atzīmēšana. (maksimāli iegūstamais punktu skaits 14)	<i>Vērtējumu izvēlas</i>	
	Atzīmēti visi 3 (trīs) pareizie apgalvojumi: a) samta drānas klāšanai ieteicams izvēlēties klāšanas veidu – ar virspusēm kopā vienā klāšanas virzienā; b) klājot neelastīgu drānu, katra kārta ir vismaz par 2 cm garāka par lekālu izvietojuma garumu; c) klājot elastīgu drānu, katra kārta ir vismaz par 3 cm garāka par lekālu izvietojuma garumu.	14
	Atzīmēti 2 (divi) no 3 (trijiem) pareiziem apgalvojumiem: a) samta drānas klāšanai ieteicams izvēlēties klāšanas veidu – ar virspusēm kopā vienā klāšanas virzienā; b) klājot neelastīgu drānu, katra kārta ir vismaz par 2 cm garāka par lekālu izvietojuma garumu; c) klājot elastīgu drānu, katra kārta ir vismaz par 3 cm garāka par lekālu izvietojuma garumu.	10
	Atzīmēts 1 (viens) no 3 (trijiem) pareiziem apgalvojumiem: a) samta drānas klāšanai ieteicams izvēlēties klāšanas veidu – ar virspusēm kopā vienā klāšanas virzienā; b) klājot neelastīgu drānu, katra kārta ir vismaz par 2 cm garāka par lekālu izvietojuma garumu; c) klājot elastīgu drānu, katra kārta ir vismaz par 3 cm garāka par lekālu izvietojuma garumu.	5
	Neatkarīgi no citām veiktajām atzīmēm, atzīmēts aplamais apgalvojums: d) asimetrisku izstrādājumu piegriešanai, drānu klāj garenlocītā veidā.	0
6.2. Manuālo piegriešanas iekārtu uzskaitīšana. (maksimāli iegūstamais punktu skaits 14)	<i>Vērtējumu izvēlas</i>	
	Uzrakstītas visas 4 (četras) pareizās iekārtas: a) elektrisko šķēru iekārta; b) diskveida naža iekārta; c) taisnā naža iekārta;	14

	d) lentes naža iekārta.	
	Uzrakstītas 3 (trīs) iekārtas no pareizajām 4 (četrām) iekārtām: a) elektrisko šķēru iekārta; b) diskveida naža iekārta; c) taisnā naža iekārta; d) lentes naža iekārta.	10
	Uzrakstītas 1 – 2 (viena, divas) iekārtas no pareizajām 4 (četrām) iekārtām: a) elektrisko šķēru iekārta; b) diskveida naža iekārta; c) taisnā naža iekārta; d) lentes naža iekārta.	5
6.3. Pareizās atbildes noteikšana. (maksimāli iegūstamais punktu skaits 14)	<i>Vērtējumu izvēlas</i>	
	Audumiem ar mazu šķēru un audu blīvumu, sintētisko un zīda multifilamentāro pavedienu audumiem.	14
	Audumiem ar mazu šķēru un audu blīvumu, sintētisko multifilamentāro pavedienu audumiem.	10
	Neaustām drānām un audumiem ar mazu šķēru un audu blīvumu.	7
	Audumiem ar mazu šķēru un audu blīvumu.	5
	Trikotāžas drānām, kas adītas no multifilamentāriem pavedieniem.	0

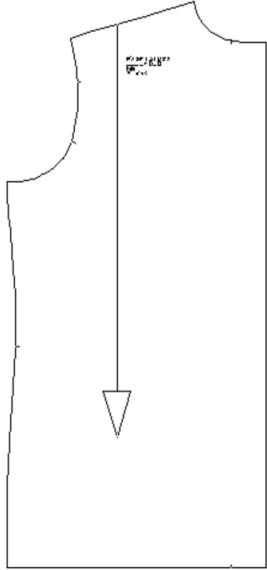
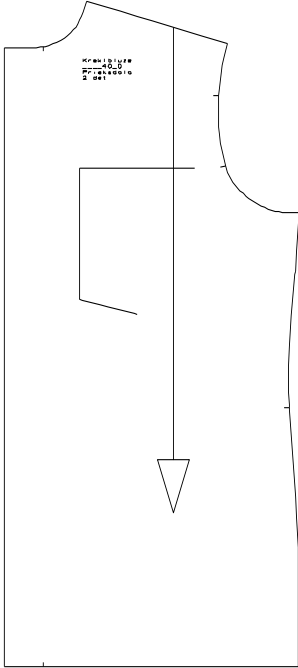
Pareizās atbildes

1. uzdevums

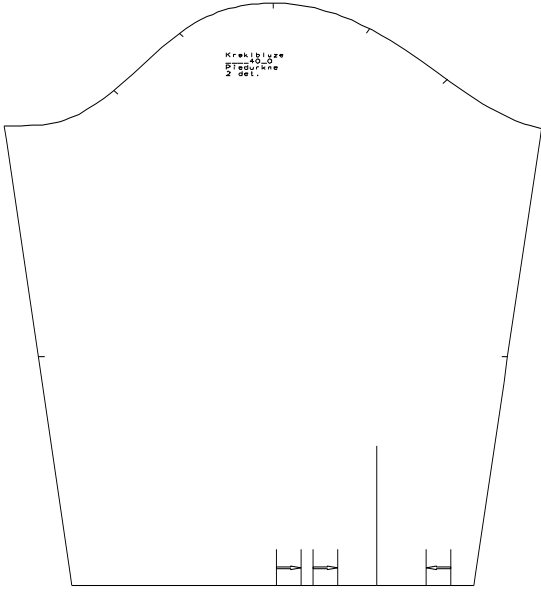
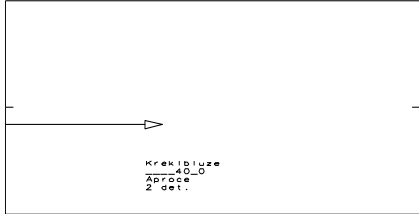
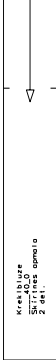
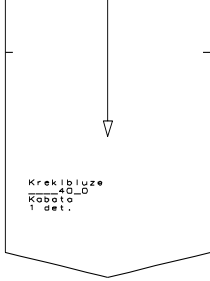
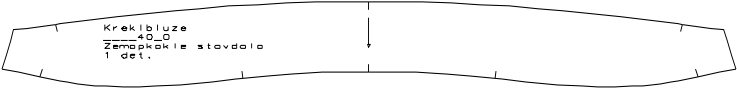
Lekālu kopskats. Kreklblūze.



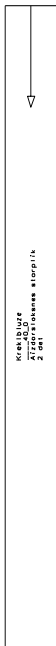
Griezumdetaļu saraksts.

Nr.	Nosaukums	Detāļu skaits	Attēls
PAMATDRĀNA			
1.	Labā puspriekšdaļa	1	
2.	Kreisā puspriekšdaļa	1	

Nr.	Nosaukums	Detāļu skaits	Attēls
3.	Mugurdaļa	1	
4.	Atdaļa	2	
5.	Aizdarsloksne	2	

Nr.	Nosaukums	Detāļu skaits	Attēls
6.	Piedurkne	2	 <p>Krekliuze Piedurkne 2 det.</p>
7.	Aproce	2	 <p>Krekliuze Aproce 2 det.</p>
8.	Šķirtnes apmala	2	 <p>Krekliuze Šķirtnes apmala 2 det.</p>
9.	Kabata	1	 <p>Krekliuze Kabata 1 det.</p>
10.	Zemapkakles stāvdaļa	1	 <p>Krekliuze Zemapkakles stāvdaļa 1 det.</p>

Nr.	Nosaukums	Detalū skaits	Attēls
11.	Virsapakles stāvdaļa	1	
12.	Zemapkales atlokdaļa	1	
13.	Virsapakles atlokdaļa	1	
PALĪGDRĀNA (LĪMES STARPLIKA)			
14.	Apkakles stāvdaļa	2	
15.	Apkakles atlokdaļa	1	
16.	Aproce	2	

Nr.	Nosaukums	Detāļu skaits	Attēls
17.	Aizdarsloksne	2	

2. uzdevums

Kreklbūzes drānas.

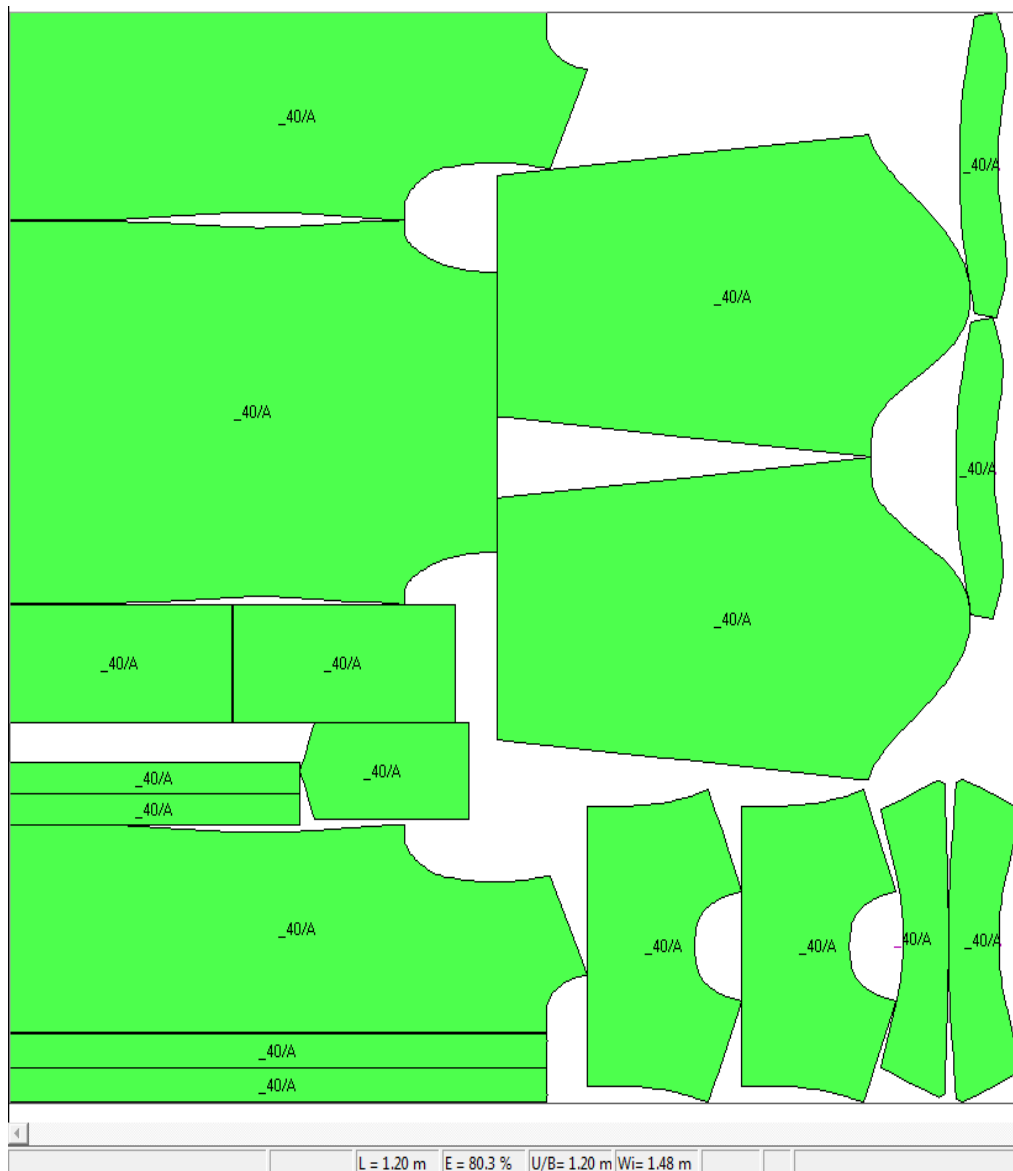
Nr.	Drāna	
1.	Pamatdrāna	Dažādšķiedru kreklaudums, 100 – 120 g/m ²
2.	Palīgdrāna	Līmes starplika, 30 – 40 g/m ²

Defektu klātesamība pamatdrānā (iespējamie defekti).

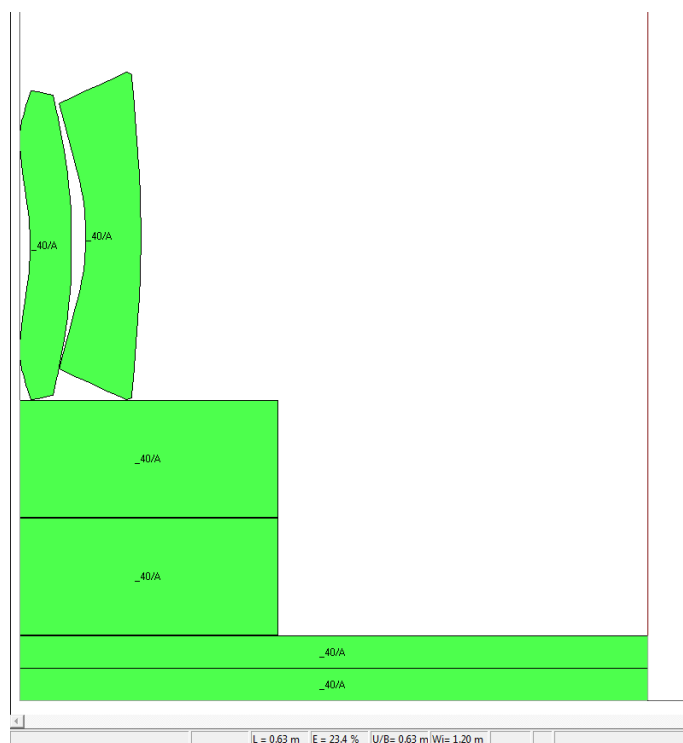
Drāna	Defektu nav	Defekti ir Kādi un cik?
Dažādšķiedru kreklaudums, 100 – 120 g/m ²		<ul style="list-style-type: none"> – Caurumi; – Traipi; – Atšķirīgas krāsojuma vai struktūras svītras drānas gabala garenvirzienā vai šķērsvirzienā; – Drānas toņainība – krāsojuma toņa atšķirība drānas gabala platumā vai garumā; – Pavedienu sabiezējumi; – Pavedienu savilkumi; – Drānas gabala lietderīgā platumā nevienmērība tā garumā; – u.c.

3. uzdevums

Pamatdrānas detaļu izvietojums (platums: 1,48 m; garums: 1,20 m; 18 detaļas).



Palīgdrānas (līmes starplikas) detaļu izvietojums (platums: 0,90 m; garums: 0,63 m; 6 detaļas).



Uzziņu avoti

Piegriešanas iekārtu ražotāji www.rexel.com.pl/en/product/show/4188;

<https://reliablecorporation.com/collections/cloth-cutting>

H. Eberle H. Hermeling M. Hornberger R. Kilgus R. Kupke D. Menzer A. Moll W. Ring
Clothing Technologyfrom fibre to fashion Fifth English Edition 2008, ISBN 978-3-8085-6225-3

Industrial cutting of textile materials. I. Viļumsone-Nemes. Woodhead publishing series in textiles: Number 127, 2012. ISBN 978-0-85709-134-5.

ISO 8498:1990, Woven fabrics – Description of defects – Vocabulary.

ISO 8499:2003, Knitted fabrics – Description of defects – Vocabulary.

The Technology of Clothing Manufacture. Carr, H., Latham, B., UK: Blackwell Science, 1994.

Современные формы и методы проектирования швейного производства. Т. М. Серова, А. И. Афанасьева, Т. И. Илларионова. Р. А. Делль. – М. 2004. – 288 стр. ISBN 5-87055-063-7.

Справочник по подготовке и раскрою материалов при производстве одежды / Галынкер И.И., Гущина К.Г., Сафронова И.В. и др. – М.: Легкая индустрия, 1980. – 272 с.