

Eiropas Sociālā fonda projekts "Nozaru kvalifikācijas sistēmas izveide un profesionālās izglītības efektivitātes un kvalitātes paaugstināšana"
(vienošanās Nr.2010/0274/1DP/1.2.1.1.1/10/IPIA/VIAA/001)

Profesionālā kvalifikācija "Šuvējs" 2. profesionālās kvalifikācijas līmenis

PĀRBAUDĪJUMA PROGRAMMA

Pārbaudījuma mērķis

Pārbaudīt un novērtēt eksaminējamā profesionālās kompetences profesionālajā kvalifikācijā "Šuvējs" atbilstoši profesijas standarta prasībām.

Pārbaudījuma adresāts

Izglītojamais profesionālās izglītības programmas noslēgumā vai persona, kura vēlas, lai novērtē tās ārpus formālās izglītības sistēmas apgūto profesionālo kompetenci.

Pārbaudījuma darba uzbūve

1. Eksāmenam ir viena daļa – praktiski-teorētisks pārbaudījums:
"Šūtā izstrādājuma tehnoloģiskā mezgla lekālu komplekta atlase, lekālu izvietojuma izveide un mezgla izgatavošana".

2. Praktiski-teorētiskā uzdevuma izpildei noteiktais kopīgais laiks – 300 minūtes.

Pārbaudījuma norisei nepieciešamais aprīkojums, palīg līdzekļi un telpas

Pārbaudījuma norisei nepieciešams: šūšanas darbnīca ar galdiem, krēsliem, apgaismojumu, universālā šujmašīna, apdiegšanas šujmašīna, pogcaurumu šujmašīna, plakanšuves šujmašīna, pogu piešūšanas pusautomāts un slēptā dūriena šujmašīna, gludināmais galds ar aprīkojumu, pierīces šujmašīnām – spiedpēdas un norobežotājlineāli dažādu platumu vīļu un nošuvju izpildei, rāvējslēdzēju iešūšanas spiedpēdas, malu nolocītājpierīces, apmalotājpierīces, 3–4 dažādu tehnoloģiskās apstrādes mezglu lekālu komplekti, šūtā izstrādājuma mezglam atbilstoša drāna, palīgmateriāli atbilstoši šūtā izstrādājuma izgatavošanas tehnoloģijai (diegi, oderes materiāls, līmdrāna, nelīmes starplika, eģes lenta, jostas lenta, ieveramā gumija, rāvējslēdzēji, pogas, spiedpogas, āķi, cilpas, aizdares elementi), individuālie darba instrumenti (šķēres, kniepatatas, drēbnieku krīts, lineāls, lekāls).

Telpas un to aprīkojums atbilst darba drošības prasībām, tehnoloģiskās iekārtas ir darba kārtībā.

Eiropas Sociālā fonda projekts "Nozaru kvalifikācijas sistēmas izveide un profesionālās izglītības efektivitātes un kvalitātes paaugstināšana"
 (vienošanās Nr.2010/0274/1DP/1.2.1.1.1/10/IPIA/VIAA/001)

Pārbaudījuma vērtēšanas kārtība

Eksāmena darbus vērtē eksaminācijas komisija.

Eksāmena darbus vērtē atbilstoši profesijas standartā noteiktajām kompetencēm un modulārajās programmās definētajiem sasniedzamajiem rezultātiem:

Nr.	Modulārajā programmā definētie sasniedzamie rezultāti Šuvēja kvalifikācijas ieguvei	Punktu skaits
1.	Spēj atlasīt nepieciešamos lekālus konkrētam izstrādājumam atbilstoši tehniskajam zīmējumam, izveidot racionālu lekālu izvietojumu.	20
2.	Spēj pārbaudīt tekstilmateriālu kvalitāti un apstrādāt tekstilmateriālus pirms to piegriešanas, izmantojot higrtermisko apstrādi.	10
3.	Spēj lietot nozares terminoloģiju un sadarboties ar darba vadītāju un kolēģiem aktuālu jautājumu risināšanā (saruna ar komisiju, komisijas starpvērtējums).	20
4.	Spēj piegriezt šutos izstrādājumus atbilstoši tehnoloģiskajām prasībām, pārbaudīt piegriezuma kvalitāti, noteikt tekstilmateriālu faktisko izlietojumu.	20
5.	Spēj izgatavot izstrādājuma tehnoloģisko mezglu atbilstošā kvalitātē un ievērojot tehniskajā zīmējumā norādītos parametrus, izvēloties tehnoloģiskajiem norādījumiem atbilstošus palīgmateriālus un furnitūru un šūšanas darbiem atbilstošas iekārtas un instrumentus.	60
6.	Spēj pārbaudīt veikto darbu kvalitāti, novērst iespējamus radušos defektus un nepilnības (pašvērtēšanas prasme).	20
6.	Spēj organizēt savu darbu saskaņā ar termiņiem, izrādot patstāvību un ieinteresētību resursu taupībā.	30
7.	Spēj sagatavot un uzturēt darba vietu noteiktam darbam atbilstoši ergonomikas un darba drošības prasībām, sakārtot darba vietu un materiālus pirms un pēc noteikta darba veikšanas.	20
Kopā:		200

Eksāmenā iegūtais punktu skaits nosaka vērtējumu ballēs pēc šādas skalas:

Vērtējums ballēs	1	2	3	4	5	6	7	8	9	10
Punktu skaits	2-49	50-69	70-89	90-109	110-129	130-149	150-169	170-179	180-195	196 - 200

Pārbaudījums ir nokārtots, ja vērtējums ir ne zemāks par 5 ballēm (viduvēji).

Eiropas Sociālā fonda projekts "Nozaru kvalifikācijas sistēmas izveide un profesionālās izglītības efektivitātes un kvalitātes paaugstināšana"
(vienošanās Nr.2010/0274/1DP/1.2.1.1.1/10/IPIA/VIAA/001)

Profesionālās kvalifikācijas "Šuvējs" alternatīvās mācību rezultātu novērtēšanas formas izvēles pamatojums

Profesionālā kvalifikācija: "Šuvējs"

Izvēlētā alternatīvā mācību rezultātu novērtēšanas forma:

1. Praktiski teorētisks pārbaudījums:

"Šūtā izstrādājuma tehnoloģiskā mezgla lekālu komplekta atlase, lekālu izvietojuma izveide un detaļas izgatavošana".

Izvēlētās novērtēšanas formas priekšrocības

1. Teorijas un prakses tieša sasaiste, tiek demonstrēts zināšanu pielietojums reāla uzdevuma veikšanai, konkrētāks tuvinājums reāliem darba apstākļiem.

2. Netiek izmantots tests kā formāla (faktu "iekalšana"), bezpersoniska un zināšanu pielietošanas spējas neraksturojoša pārbaudes forma.

3. Mazinās slodze testu sagatavotājiem un saskaņotājiem. Lai izveidotu kvalitatīvu testa datu bāzi, jāveido darba grupas no dažādiem speciālistiem, tam nepieciešams papildu laiks, koordinācija, saskaņošana, datu bāzes regulāra aktualizācija.

4. Optimāla zināšanu un prasmju pārbaudes kombinācija, iespējams pilnvērtīgāk novērtēt eksaminējamā kompetences.

5. Tiek pilnvērtīgāk novērtētas topošā speciālista spējas pieņemt lēmumus, argumentēt darba gaitu, kā arī profesionāli komunicēt ar citiem speciālistiem.

6. Eksaminējamais vairākas reizes eksāmena laikā komunicē ar vērtētājiem, kas dod pārliecību par lēmumu pareizību, rada iespēju veikt korekcijas jau darba gaitā un izgatavot kvalitatīvu izstrādājumu.

7. Eksāmena viengabalainība var mazināt stresu.

8. Vērtēšana ir kompleksa, liekot akcentu uz galveno modulārajā programmā iekļauto sasniedzamo rezultātu novērtēšanu.

9. Vērtēšana ir eksaminējamam draudzīgāka, viņš daļēji piedalās vērtēšanā, kas notiek jau darba uzdevuma veikšanas procesā, kad komisija pārbauda izstrādāto lekālu izvietojumu, un veic starpvērtējumu, kas dod iespēju eksaminējamam labāk veikt šūšanas uzdevumu un sasniegt labāku rezultātu.

10. Mazāk papīru darba komisijai (testu labošana).

11. Vērtētājiem iespējams personiskā saskarsmē izvērtēt katra eksaminējamā individuālās spējas un prasmes.

Izvēlētās novērtēšanas formas trūkumi

1. Sākotnēji, ieviešot eksāmenu, sagatavošanās posms ir darbietilpīgs, jo jāgatavo dokumentācijas datu bāze.

2. Eksaminējamie nav pieraduši skaidrot savu darbu, mēdz būt vājas komunikācijas un prezentācijas prasmes.

3. Šobrīd maz attīstītas izglītojamo pašvērtēšanas prasmes.



ĪEGULDĪJUMS TAVĀ NĀKOTNĒ

Eiropas Sociālā fonda projekts "Nozaru kvalifikācijas sistēmas izveide un profesionālās izglītības efektivitātes un kvalitātes paaugstināšana"
(vienošanās Nr.2010/0274/1DP/1.2.1.1.1/10/IPIA/VIAA/001)

Informācijas avoti

COMENIUS projekta "Textile patterns on the move" (vienošanās Nr. 2010-1-TR1-COM06-164456) darba vizītēs pārspriestie jautājumi.

Latvijas–Lietuvas programmas projekta Nr. LLIV-265 "Profesionālās izglītības pilnveidošana atbilstoši darba tirgus prasībām" diskusiju tēmas.

Modes industrijas jaunumi. Pieejams: <http://modanews.ru/>

Strazds G. Tekstila un apģērbu tehnoloģija. Rīga, 2009.

Darba grupas dalībnieki

Darba grupas vadītājs:

V.Krūmiņa

Nozares pārstāvis:

S.Ķere

Profesionālās izglītības pedagogi:

L.Reimane

Ž.Hohlačova

T.Puškundza

Eiropas Sociālā fonda projekts "Nozaru kvalifikācijas sistēmas izveide un profesionālās izglītības efektivitātes un kvalitātes paaugstināšana"
(vienošanās Nr.2010/0274/1DP/1.2.1.1.1/10/IPIA/VIAA/001)

Profesionālā kvalifikācija "Šuvējs"

Pārbaudījuma darba uzdevumi

1.komplekts

1. Pirms kvalifikācijas eksāmena pārbaudes darba sākšanas eksaminācijas komisija iepazīstina eksaminējamo ar darba drošības prasībām. Iepazīšanos ar darba drošības prasībām eksaminējamais apliecina ar parakstu.

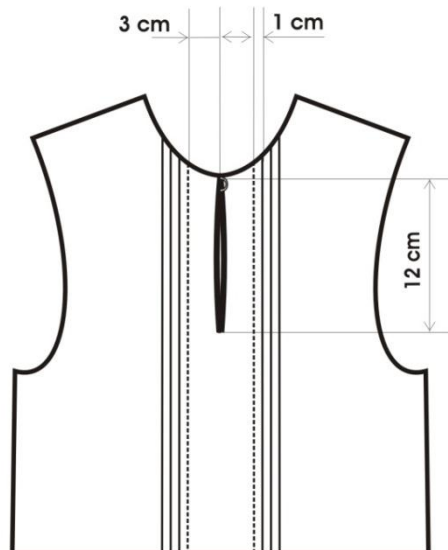
2. Eksāmenam ir viena daļa – praktiski-teorētisks pārbaudījums:

"Šūtā izstrādājuma tehnoloģiskā mezgla lekālu komplekta atlase, lekālu izvietojuma izveide un mezgla izgatavošana".

2.1. Uzdevuma veikšanas apraksts:

2.1.1. eksāmenā saņem:

1) tehnisko zīmējumu un tehnoloģisko karti mezglam – **taisna iegriezuma aizdare ar cilpu blūzes priekšdaļā;**



2) vairāku (vismaz 3) dažādu detaļu un mezglu lekālus;

3) tekstilmateriālus un palīgmateriālus.

2.1.2. atlasa nepieciešamo lekālu komplektu atbilstoši tehniskajam zīmējumam;

2.1.3. pārbauda tekstilmateriālu kvalitāti un veic to higrotermisko apstrādi;

2.1.4. izveido lekālu izvietojumu uz tekstilmateriāla;

2.1.5. komisijai demonstrē lekālu izvietojumu un īsi pastāsta par apstrādes paņēmieniem, atbild uz 3 jautājumiem par 1) tekstilmateriāla īpašībām, 2) lekālu izvietojuma noteikumiem, 3) piegriešanas tehnoloģiju, saņem atļauju turpināt darbu;

2.1.6. piegriež detaļas un palīgmateriālus, nosaka tekstilmateriālu faktisko izlietojumu, ieraksta tabulā;

Eiropas Sociālā fonda projekts "Nozaru kvalifikācijas sistēmas izveide un profesionālās izglītības efektivitātes un kvalitātes paaugstināšana"
(vienošanās Nr.2010/0274/1DP/1.2.1.1.1/10/IPIA/VIAA/001)

- 2.1.7. sašuj izstrādājuma mezglu;
- 2.1.8. veic izstrādājuma mezgla kvalitātes vērtēšanu (pašvērtējums);
- 2.1.9. nodod izstrādājumu vērtēšanai komisijai;
- 2.1.10. uzklausa komisijas vērtējumu, piedalās diskusijā.

2.2. Praktiski-teorētiskā uzdevuma izpildei noteiktais kopīgais laiks – 300 minūtes, t.sk. lekālu atlasei, tekstilmateriālu sagatavošanai 40 min., lekālu izvietojuma izveidei 20 min., lekālu izvietojuma saskaņošanai 30 min., piegriešanas darbiem 40 min., šūšanas darbiem 140 min. ("parauga statuss" = normētais laiks 14 min. x 10) un pašvērtēšanai 30 min.

3. Vērtēšanas kritēriji apkopoti vērtēšanas lapā katram eksaminējamajam.

4. Cita nepieciešamā informācija par eksāmena praktiskās daļas norisi pieejama eksāmena programmā.

Eiropas Sociālā fonda projekts "Nozaru kvalifikācijas sistēmas izveide un profesionālās izglītības efektivitātes un kvalitātes paaugstināšana"
(vienošanās Nr.2010/0274/1DP/1.2.1.1.1/10/IPIA/VIAA/001)

Eksāmena darbus vērtē atbilstoši profesijas standartā noteiktajām kompetencēm un modulārajās programmās definētajiem sasniedzamajiem rezultātiem:

Nr.	Modulārajā programmā definētie sasniedzamie rezultāti Šuvēja kvalifikācijas ieguvei	Punktu skaits kopā	Vērtējums par kritērija izpildi *			
			I	II	III	IV
1.	Spēj atlasīt nepieciešamos lekālus konkrētam izstrādājumam atbilstoši tehniskajam zīmējumam, izveidot racionālu lekālu izvietojumu.	20				
	1.1. Lekālu komplekta atlase atbilstoši zīmējumam.		6	4	2	0
	1.2. Racionāla lekālu izvietojuma izveide uz tekstilmateriāla.		6	4	2	0
	1.3. Tekstilmateriālu sagatavošana (labā puse, garenvirziens, faktūra).		8	6	4	0
2.	Spēj pārbaudīt tekstilmateriālu kvalitāti un apstrādāt tekstilmateriālus pirms piegriešanas, izmantojot to higrtermisko apstrādi.	10	10	8	6	0
3.	Spēj lietot nozares terminoloģiju, sadarboties ar darba vadītāju un kolēģiem aktuālu jautājumu risināšanā (saruna ar komisiju, komisijas starpvērtējums).	20				
	3.1. Nozares terminoloģijas lietošana.		4	3	2	0
	3.2. Atbilde uz 1. jautājumu.		4	3	2	0
	3.3. Atbilde uz 2. jautājumu.		4	3	2	0
	3.4. Atbilde uz 3. jautājumu.		4	3	2	0
	3.5. Apstrādes tehnoloģijas un paņēmieni raksturojums.		4	3	2	0
4.	Spēj piegriezt šutos izstrādājumus, pārbaudīt piegriezuma kvalitāti, noteikt tekstilmateriālu faktisko izlietojumu.	20				
	4.1. Tekstilmateriālu faktiskā izlietojuma noteikšana.		8	6	4	0
	4.2. Taisnā diega virziens, detaļu konfigurācija, griezumam malu kvalitāte.		6	4	2	0
	4.3. Marķējums (atzīmes) uz detaļām.		6	4	2	0
5.	Spēj izgatavot izstrādājuma tehnoloģisko mezglu atbilstošā kvalitātē un ievērojot tehniskajā zīmējumā norādītos parametrus, izvēloties tehnoloģiskajiem norādījumiem atbilstošus palīgmateriālus un furnitūru un šūšanas darbiem atbilstošas iekārtas un instrumentus.	60				
	5.1. Funkcionālo vīļu kvalitāte.		10	8	6	0
	5.2. Dekoratīvo vīļu kvalitāte.		8	6	4	0
	5.3. Izmēri gatavā veidā.		8	6	4	0
	5.4. Simetrija, proporcijas.		6	4	2	0
	5.5. Higrtermiskā apstrāde.		8	6	4	0
	5.6. Atbilstība zīmējumam un dokumentācijai.		10	8	6	0
	5.7. Racionālu darba paņēmieni lietošana, kustību ekonomijas principa ievērošana.		10	8	6	0
6.	Spēj pārbaudīt veikto darbu kvalitāti, novērst iespējamus radušos defektus un nepilnības (pašvērtēšanas prasme).	20				
	6.1. Pašvērtēšanas prasmes – kritēriju izvirzīšana.		10	8	6	0
	6.2. Nepilnību un defektu skaidrojums un novēršanas priekšlikumi.		6	4	2	0
	6.3. Vērtēšanas objektivitāte un korektums.		4	3	2	0
7.	Spēj organizēt savu darbu saskaņā ar termiņiem, izrādāt patstāvību un ieinteresētību resursu taupībā.	30				
	7.1. Lekālu atlases un izvietojuma veidošanas laika limita ievērošana.		10	8	6	0
	7.2. Piegriešanas darbu laika limita ievērošana.		10	8	6	0
	7.3. Šūšanas darbu laika limita ievērošana.		10	8	6	0
8.	Spēj sagatavot un uzturēt darba vietu noteiktam darbam atbilstoši ergonomikas un darba drošības prasībām, sakārtot darba vietu un materiālus pirms un pēc noteikta darba veikšanas.	20				
	8.1. Darba vietas sagatavošana darbam un tās uzturēšana darba laikā.		5	4	3	0
	8.2. Darba drošības prasību ievērošana darba laikā.		10	8	6	0
	8.3. Darba vietas sakopšana pēc darba pabeigšanas.		5	4	3	0
Kopā:		200				

* I – izpildīts precīzi, nav nepieciešami labojumi, II – pieļautas mazas nepilnības, izmantojams pēc mazas korekcijas, labošanas, III– izmantojams tikai pēc būtisku uzlabojumu veikšanas, IV – neatbilstošs, nederīgs, nav izmantojams.